



HÖGSKOLAN
DALARNA

Uppsats Historia II

Baptistförsamlingen i Skärhamn på Tjörn 1908-1910

Etablering, medlemmar och verksamhet.

Författare: Emelie Bosson

Handledare: Lars Båtefalk

Ämne: Historia II

Termin: HT 2012

Poäng: 7,5

Högskolan Dalarna

791 88 Falun

Sweden

Tel 023-77 80 00

Innehåll

1. Inledning	2
1.1 Syfte och frågeställning.....	2
1.2 Avgränsning, material och metod.	2
1.3 Tidigare forskning.....	5
2. Bakgrund	10
2.1 Folkrörelser	10
2.2 Folkväckelser	12
2.3 Baptistväckelsen	13
2.4 Pingstväckelsen	14
2.5 Väckelsen i Bohuslän	15
3. Undersökning	16
3.1 Etablering	17
3.1.1 Skärgårdsmissionen.....	19
3.1.2 Stadgar.....	21
3.1.3 Dop.....	22
3.2 Medlemmar	24
3.3 Verksamhet.....	26
3.3.1 Kapellet	26
3.3.2 Sammankomster.....	27
3.3.3 Vaktmästare	27
3.3.4 Ekonomi	28
3.3.5 Samarbeten.....	28
4. Diskussion	29
5. Sammanfattning	34
Käll- och litteraturförteckning	36

1. Inledning

I Göteborgs skärgård och på västkusten finns idag många frikyrkoförsamlingar. Vid förra sekelskiftet bildades frikyrkoförsamlingar som var en del av den folkväckelse som uppkommit på slutet av 1800-talet. Uppkomsten var en reaktion mot statskyrkans auktoritet. Betoningen låg i personlig omvändelse och krav att få tolka bibeln själv. Historier om hur väckelsen kommit och präglat både samhällen och människor lever kvar bland ortsbefolkningen än idag.

Tjörn, Sveriges sjätte största ö är också ett område dit väckelsen kommit och ur det har man bildat frikyrkoförsamlingar. På sydvästra Tjörn ligger den lilla ön Klädesholmen. Där finns idag två frikyrkor och en svensk kyrka på ca 400 invånare.¹ Detta säger något om att det en gång hände något på platsen som fick människor att aktivt bilda frikyrkoförsamlingar, trots att det redan fanns en statskyrka på ön. Intresse för folkrörelsen och specifikt väckelserörelsen och varför den kommit till Tjörn har avgjort uppsatsens ämne. För att få kunskap om detta kommer baptistförsamlingens i Skärhamn, idag Pingstförsamlingen Smedjan, bildande att undersökas.

1.1 Syfte och frågeställning

Vid förra sekelskiftet verkade väckelserörelsen för att fritt få samlas till andlig verksamhet utanför statskyrkan. I Västsverige kom många frikyrkoförsamlingar att bildas. Denna uppsats vill belysa frikyrkans uppkomst och kommer därför att undersöka Baptistförsamlingen i Skärhamn på Tjörn och dess etablering 1908-1910.

Frågorna blir därför:

- Varför och hur etablerades Baptistförsamlingen?
- Vilka anslöt sig till Baptistförsamlingen?
- Vad hade man för verksamhet?

1.2 Avgränsning, material och metod.

För att kunna svara på frågorna kommer primärkällor som protokoll, församlingsmatrikel, brev och kassabok användas. Källorna är hämtade ifrån Baptistförsamlingens i Skärhamns arkiv. Dessutom kommer artiklar från den lokala tidningen *Bohuslänningen* att undersökas

¹Tjörnskommun, Tjörnsbefolkning

<http://www.tjorn.se/download/18.76e8af02138024c05a38000516/Tj%C3%B6rns+befolkning.pdf> 1/1 2013

eftersom artiklarna beskriver etablerandet och därför kan komplettera primärkällorna. Uppsatsen fokuserar på åren 1908-1910, dels för att det var då man bildade baptistförsamlingen i Skärhamn men också för att det är vid denna period pingstväckelsen når Sverige.

Tidigare forskning visar att Baptistförsamlingen i Skärhamn troligtvis kan ses som en tidig pingstförsamling, som bildades *efter* att man tagit del av pingstväckelsen och därför i efterhand kan ses som en pingstförsamling.² Ett problem med den forskningen är att den inte har använt sig av primärkällor, utan av en självbiografi. Biografen är skriven av Andrew Johnsson Ek som tog pingstväckelsen till Sverige och var missionär i Göteborg år 1908. Det finns två problem med den källan, dels för att en biografi lätt skönmålar och dessutom att den är skriven 25 år efter 1908. Alvarsson anger inte heller någon forskning just om Skärhamns baptistförsamling, men påståendet är trots allt intressant då Baptistförsamlingen år 1926 blir en pingstförsamling.³

Undersökningen är avgränsad till Tjörn med dess omgivande samhällen, socknar och grannöar. Dessutom förekommer även Göteborg och dess norra och södra skärgård i undersökningen samt norra Bohuslän och Orust. Avgränsning är gjord utifrån att det i protokollen visat sig att baptistförsamlingen i Skärhamn till att börja med är medlemmar i Göteborgs 1:a baptistförsamling och även döptes i Göteborg. Under åren har man samarbetat med missionssällskap och andra baptistförsamlingar i Uddevalla, Hunnebostrand och Klädesholmen. För exakta platsangivelser, se bilaga ett och två.

Materialet är omfattande och välhållet. Församlingsmötesprotokollen är handskrivna, första gången förda från församlingens bildande den 1:a september 1908. Protokollen är skrivna av sekreterare och justerade och godkända vid påföljande församlingsmöten av församlingens medlemmar. I protokollen framkommer inte detaljer och utförliga diskussioner, vilket kan ses som en brist, men är inte avgörande för källans användbarhet i denna undersökning. En sida saknas i protokollboken som avser slutet på stadgarna från 1909, vilket kan begränsa målet att försöka förstå syftet med etableringen. Men trots det kan man få en bra bild av församlingens syfte och stadgar.

² Alvarsson m.fl. (2007), s. 37.

³ Brev från Baptistförsamlingen i Skärhamn till distrikt föreningen i Göteborg. 26 mars 1926.

En annan källa är ett brev från 1908 som i sin tur är ett utdrag ifrån 1:a Baptistförsamlingen i Göteborgs och dess administrativa möte den 31 augusti 1908. Denna källa är alltså både ett brev och ett protokoll, men förstärker bilden av församlingsbildandet och visar på en skiljelinje mellan baptistförbundet och den nya församlingen i Skärhamn. Brevet kan ge en bild av syftet med bildandet och innebörden av beslutet.

En annan källa som kommer att användas och som kan visa på varför Baptistförsamlingen bildades är medlemsmatrikeln och kolumnen dop. Eftersom dopet var förutsättningen för medlemskap i en baptistförsamling och en följd av att tagit del av väckelsen kommer plats, tid och antal som döptes i samband med etableringen att undersökas. Samma material kommer att användas för att undersöka de första medlemmarnas ålder, kön och sociala status. Detta för att skapa en bild av vilka människor som var med i Baptistförsamlingen. I församlingsmatrikeln saknas en persons uppgift om ålder samt att nio medlemmars yrke är helt okända. För att trots det försöka skapa en bild av församlingens sociala sammansättning kommer därför där möjlighet ges att anges makes eller faders yrke. Medlemmarnas yrken finns inte angivet som en egen rubrik i församlingsmatrikeln utan finns tillsammans med namn och ort, i samma kolumn. Detta bör man notera och förhålla sig kritiskt till eftersom det gjorts att alla medlemmarnas yrken inte finns redovisade och därmed inte kan ge en helt komplett bild av medlemmarnas sociala status. Trots detta kan man få en bild av församlingens socioekonomiska förhållanden.

Vidare kommer artiklar från den lokala tidningen Bohuslänningen ifrån församlingens 40- och 50 årsjubileum att komplettera primärkällorna. Dessa källor har tendensen att skönmåla den första tiden då tiden för beskrivningen är under en jubileumshögtid samt att tidsaspekten gör att trovärdigheten sjunker en del. Men tidningsartiklarna kan bekräfta eller förtydliga information som finns i primärkällorna. Bohusläns Skärgårdsmissions 25- årsjubileumsskrift kommer också att användas. Även detta material har en tendens att skönmåla sin pionjärtid och bör förhållas kritiskt till.

Metoden för att få svar på den första frågan, om hur och varför Baptistförsamlingen etablerades så kommer undersökningen att fokusera på protokoll för åren 1908-1910. Med etablering menas själva bildandet och tiden direkt efter bildandet. I protokollet kommer vad man i starten bestämmer att man skall göra och varför att undersökas. Likaså kommer aktörer som är av betydelse att undersökas. Stadgar från 1909 kommer undersökas, för att få en bild av syftet med etableringen. Till sist kommer medlemmarnas dop att undersökas. Dels för att

dopet är av stor ideologiskt betydelse samt att det var genom dopet som man erhöll medlemskap i baptistförsamlingen. Dessutom var man utöver sitt medlemskap i baptistförsamlingen medlem i statskyrkan. För det andra är det av intresse att undersöka dopen då merparten av medlemmarna döper sig i Göteborg, vilket kan visa på en koppling till baptismen i Göteborg där pingstväckelsen hade ett av sina första fästen.

Till fråga två, vilka som anslöt sig till baptistförsamlingen kommer församlingsmatrikeln att undersökas. Av de medlemmar som anslöt sig 1908-1910 kommer undersökningen främst att se till kön, ålder och yrke. Detta kan säga något om den sociala sammansättningen i församlingen. Resultatet kommer sedan att speglas i tidigare forskning om den tidiga pingstväckelsens medlemmar.

För att få svar på fråga tre, om vilken slags verksamhet man bedrev under 1908-1910 kommer protokollen undersökas där verksamheter som gudstjänster, söndagsskola och fester förekommer. Likaså kommer församlingens lokalfråga att undersökas, då man direkt efter bildandet började arbetet med att bygga ett kapell. I anslutning till verksamhetsfrågan kommer kassaboken undersökas för att hitta samband med händelser i protokollen. Redovisning från 1908 och 1909 saknas i kassaboken, däremot finns årsredovisningar från 1908 och 1909 årsmöte med i protokollboken. Kassaboken kan bekräfta protokollen och visa på var ifrån man fick pengar ifrån samt vad valde att lägga sina pengar på.

1.3 Tidigare forskning

Forskningen som finns om folkrörelser och folkväckelser är god. Den berör folkrörelsens uppkomst men också specifika rörelsers förutsättningar. Forskningen om baptismen och pingstväckelsen är även den god. Nedan följer forskning som är intressant för min undersökning.

Torkel Janssons doktorsavhandling - *Samhällsförändring och sammanslutnings former - Det frivilliga föreningsväsendet uppkomst och spridning i Husby-Rekarne från omkring 1850-1930 (1982)* ger en bild av den tidiga folkrörelsens förutsättningar och orsaker. Hans övergripande tes är att sammanslutningsformer uppkommer i ett samhälle som befinner sig i en brytningstid. Samhällsförändringen föder rörelser och ser dem spridas.⁴ Jansson menar att en agrar och industriell utveckling påverkade de ekonomiska och sociala förhållandena. Hans utgångsläge är att se på orsaken till samhällets ekonomiska, politiska och sociala förändring. När den kommunala organisationen expanderade för att tillgodose behov slogs

⁴ Jansson (1982), s. 263.

naturhushållningen ut. Penningekonomin etablerades och människor utan ekonomiskt kapital upplevde sig stå utanför. 1890 hade antalet skatteskyldiga ökat och detta präglade människornas situation. Nu slöt sig människor samman i nykterhetsloger, trots att nykterhetstillståndet på orten var god. Man såg sig som alternativinstitution.⁵ Med det skapade man sig egen legitimitet i samhället, med egna lagar och en ny ideologi. Jansson menar även att efter 1920 kan man inte längre se folkrörelserna som samma slags fenomen, då de nu var väl inlemmade i samhället.⁶

Knut Kjellberg har i sitt verk om folkväckelsens historia, *Folkväckelse i Sverige. Under 1800-talet, uppkomst och genombrott*, redogjort för väckelser under 1810-1880. Under 1800-talet florerade väckelser runt om i landet. Intressegrupper samlades i evangeliska-, bibel-, nykterhets- och missionssällskap. Redan under 1600-talet samlades man till husgudstjänster utan ledning av präst, för dem som inte kunde ta sig till sockenkyrkan. Dessa samlingar stod för något nytt som uppmaning till personlig omvändelse, att föreläsaren kommenterade texten personligt, fria böner och samtal. Kjellberg menar att det är detta som är förutsättningen för folkväckelsen under 1700- och 1800-talet.⁷

Det som utmärkte väckelsen var att ledarskapet utgick ifrån folket. Kjellberg beskriver detta som en demokratiseringsprocess. Baptismens genombrott kom på mitten av 1850-talet med influenser från Amerika, Danmark och Tyskland. Baptisterna kallades för ”de dopsinnade” och stod för en ny syn på dopet. Man menade att med en personlig och medveten omvändelse följde den troendes dop. 1848 bildade Sveriges första baptistförsamling i Halland, Vällersvik.⁸

Kjellberg pekar på folkväckelsens särdrag som var att lyda både lag och evangelium, renlighetslära, dopets betydelse, försoningen och församlingssyn.⁹ Vad gäller väckelsefolkets liv utmärkte sig rättfärdiggörelse¹⁰, en socialt aktiv kristendom som diakoni, syföreningar och barnverksamhet.¹¹ Nykterhetsfrågorna avtog i samhället runt 1860 men kom under 1875 att

⁵ Även Sven Lundqvist pekar på detta i sin avhandling – *Politik, nykterhet och reformer* (1974). Han menar att nykterhet, väckelse och arbetarrörelsen runt sekelskiftet etablerades som påtryckningsgrupper. Runt 1910 var man etablerad och kunde påverka centrala instanser. Rörelserna hade olika mål men på en punkt fann man varandra, den om rösträtten. Lundqvist menar att målet att förändra samhället med rösträtt, reformer på det ekonomiska och social området gjorde att rörelserna ökade och etablerades. Se Lundqvist (1974), s. 363-365.

⁶ Jansson (1982), s. 254ff.

⁷ Kjellberg (1994), s.108 f.

⁸ Kjellberg (1994), s.184.

⁹ Kjellberg (1994), s. 275 ff.

¹⁰ Fokus på nya förhållandet till Gud som människan fått genom Jesus död på korset. Författarens anm.

¹¹ Kjellberg (1994), s. 287 ff.

väckas till liv igen. Speciellt kom det att engagera baptister. Den sista faktorn som utmärkte baptisterna var den om politik som kom att röra frågor om nykterhet och social välfärd.¹²

Carl-Erik Sahlbergs avhandling – *Pingströrelsen och tidningen Dagen – Från sekt till kristet samhälle 1907-1963* sätter pingströrelsen i relation till det samhälle och religiösa sammanhang som den bildades i. Sahlbergs avhandling visar att pingstväckelsen från början var en sekt som samlades som en proteströrelse mot samhälle, kyrka och den värld de levde i.¹³ Undersökningen går ut på att definiera rörelsens särdrag, följande utveckling och förändringar.

Sahlbergs resultat är att pingstväckelsen gick under betäckningen, den nya rörelsen i pressen. Han menar även att denna väckelse radikaliserades¹⁴ under våren 1907. Till att börja med hade den en interkonfessionell prägel, med sin främsta ingång i Baptistförbundet. Att väckelsen kom att få fäste inom baptismen menar han berodde på de övriga samfundens tveksamhet till rörelsen.¹⁵

Sahlberg kommer fram till att år 1920 hade rörelsen alla drag av en sekt.¹⁶ Då den tog avstånd mot andra samfund, utger sig för att vara apostoliskt¹⁷ och apokalyptiskt¹⁸ bestämd, slöt sig inom sitt egna och till sitt budskap samt såg sig som förnyare av urkristendomen.¹⁹ Pingstväckelsen började i urbana miljöer och samlade människor från det lägre sociala samhällsskiktet. På landet hade församlingen funktionen av att samla alla oavsett klass till ny slags livsgemenskap där människovärdet var viktigare än social status. Detta kombinerat med yttre motstånd stärkte deras gemenskap och ökade den sekteristiska inställningen.²⁰

Etnolog Anders Gustavssons studie - *Pingströrelsen på Åstol – Processen från minoritet till dominerande lokal kultur (1984)* ger en lokal bild av väckelsen i Bohuslän och specifikt Tjörn. Han lyfter fram att väckelser har uppstått och avlöst varandra från och med 1800-talets

¹² Kjellberg (1994), s.294 ff.

¹³ Sahlberg (1977), s. 5.

¹⁴ Radikaliserats i relation till pressen och övriga samfunds negativa hållning gentemot väckelsen. Författarens anm.

¹⁵ Sahlberg (1977), s.20.

¹⁶ Ett sociologiskt begrepp om en rörelse som bryter sig ur den etablerade kyrkan som man är missnöjd med. Lundkvist (1977), s.221.

¹⁷ Apostel är en benämning på den första kristna kyrkans ledare, som man hade som ideal, författarens anm.

¹⁸ Den yttersta tiden och läran om Jesu återkomst, för. anm.

¹⁹ Sahlberg (1977), s. 237.

²⁰ Sahlberg (1977), s. 30 f.

senare del fram tills idag.²¹ Författarens huvudfråga är: Varför uppstår starka väckelseperioder? Författaren koncentrerar sig till ön Åstol och perioden 1908-1969.

Gustavsson redovisar flera förklaringsfaktorer till den tidiga väckelseperioden. Ett är att ekonomiska uppgångstider påverkar. 1908 var fisket på väg uppåt efter en kris kring sekelskiftet, för att på slutet av 1910 talet gå ner. En annan yttre faktor är att det inte fanns något lokalt motstånd på orten i form av schartauansk²² typ, som var starkt emot frikyrkliga rörelser.²³ En tredje orsak är den av ständig oro att förlisa i oväder och risken för olyckor ute på havet. Detta gav fiskarna och kustborna en större närhet till den plötsliga döden och detta förstärkte oron och gav grogrund för större mottaglighet till religiös förkunnelse som krävde personlig avgörelse omedelbart.²⁴

I väckelsens första skede har den ideologiska medvetenheten varit tydlig. Det är även den yngre generationen som ansluter sig till rörelsen, som en reaktion mot den äldre generationen. I en senare fas ansluter sig människor av sociala skäl. Det har främst varit männen som drivit väckelsen genom att man var den som hade kontakt med omvärlden, genom sitt fiske.²⁵

Kulturanthropolog Jan-Åke Alvarssons forskningsrapport - *Pingstväckelsens etablering i Sverige* (2007) ger han en utförlig beskrivning av pingstväckelsens första tid i Sverige. Där menar han att Betelförsamlingen i Skärhamn troligtvis är en av Sveriges första pingstförsamlingar, som bildades efter det att man tagit del av den nya pingstväckelsen. Påståendet grundar sig på pingstmissionären Andrew Johnson Eks uttalande i sin biografi från 1933 *Då elden föll – från ett ögonvittne*.²⁶ Där beskriver han pingstväckelsens verksamhet i Torghallen på Kungsgatan 7 i Göteborg. Andrew Johnson Ek nämner att ”fiskare från skärgården deltog i Torghallen”.²⁷ Alvarsson menar att detta troligtvis är grunden för att Baptistförsamlingen i Skärhamn bildades 1908, detta efter att de tagit del av pingstväckelsen och därför i efterhand kan benämnas som en pingstförsamling.²⁸

²¹ Gustavsson (1984), s. 5.

²² En konservativ riktning inom statskyrkan som främjade läsandet och lyssnandet men förbjöd andliga sammanslutningar och missionsverksamhet utanför kyrkan. Denna gren inom svenska luterska kyrkan grundades av Henric Schartau och var vanlig i Bohuslän på 1800-talet. Bexell (2003 7:8), s 144 och 204.

²³ Gustavsson (1984), s. 30.

²⁴ Gustavsson (1984), s. 35.

²⁵ Gustavsson (1984), s. 82.

²⁶ Alvarsson m. fl. (2007), s. 37.

²⁷ Alvarsson m. fl. (2007), s. 45.

²⁸ Alvarsson m.fl. (2007), s. 37.

Han beskriver även två överlappande tidsepoker av pingstväckelsens första 14 år. Den första är pionjärtiden, ca 1906-1916 då man arbetar för ett djupare andligt liv och visar på en öppenhet. Därefter kommer den formativa perioden, ca 1912-1919 då pingströrelsen växer fram och man successivt konstitueras genom att arbeta teologiskt och visar på slutenhet.²⁹

Ulrik Josefssons doktorsavhandling – *Liv och över nog - Den tidiga pingströrelsens spiritualitet* (2005) har som syfte att studera den tidiga pingströrelsens spiritualitet och sätta in den i ett samhällsligt sammanhang. Han menar att identitetssökande är extra viktig i nyorienteringstider, för det är då man positionerar sig. Författaren har kommit fram till att pingströrelsens övergripande drag kan vara kristocentrisk, restorationisk³⁰, erfarenhetsbaserad, pragmatisk och med drag av unicitet.³¹

Innehållet i de identitetsbärande elementen för pingströrelsen var inte nya när den uppstod, men radikaliseringen av tolkningar, intensifierade uttryck samt en mobilisering av medlemmar menar Josefsson var det nya som utmärkte rörelsen. Författarens förklaring till pingströrelsens uppkomst är flera. Inifrån rörelsen förklarade man det som ett ”Guds initiativ”.³² En förklaringsmodell är deprivationsteorin, som bygger på att ”vilsenhet i verkligheten skapar ett behov av kompensation”.³³ Detta anser författaren att Pingströrelsen kunde fylla för vissa. En annan förklaring är att betrakta pingströrelsen som en religionsimport, för att betona rörelsens amerikanska rötter. Utöver dessa faktorer måste man se till den samhällsliga och kyrkliga situationen i Sverige vid 1900-talets början.³⁴

Josefsson har undersökt Filadelfiaförsamlingen i Stockholm som bildades 1910 av 29 personer från andra baptistförsamlingar. Filadelfia blev av baptisternas distriktförening Stockholms 7:e baptistförsamling. Medelåldern var 41 år, på dem som var med vid starten. 1915 var man 1000 medlemmar och då var medelåldern 31 år. Av de tusen första medlemmarna var 762 kvinnor och 238 män, 716 av dessa var ogifta.³⁵

Josefsson hänvisar till flera undersökningar av pingströrelsens medlemmar. En är Carl-Erik Sahlbergs studie - *Frikyrka och väckelse*, där han studerat pingstväckelsen i Jämtland. Hans slutsats är att pingströrelsen vann insteg där tidigare religiös verksamhet inte funnits.

²⁹ Alvarsson m. fl. (2007), s. 45.

³⁰ Strävan efter att söka sig till sina judiska rötter och urkristendomen, författarens anm.

³¹ Josefsson (2005), s. 420.

³² Josefsson (2005), s. 410.

³³ Josefsson (2005), s. 410.

³⁴ Josefsson (2005), s. 410 f.

³⁵ Josefsson (2005), s. 393 f.

Anhängare fanns mest i socknarnas mindre utbyar och bland människor inflyttade från grannbyar. Sahlberg menar även att pingstväckelsen vann mest anhängare från arbetarklassen. Till sist menar han också att anhängarna var mycket unga.³⁶

2. Bakgrund

För att förstå varför Baptistförsamlingen i Skärhamn bildande måste man för det första sätta in den i dess kontext och samtid. För det andra hur samhället såg ut socialt och ekonomiskt samt dess förutsättningar i relation till det rådande religiösa klimatet. Den tredje delen rör baptismen och pingstväckelsens uppkomst och slutligen ges en lokal bild av väckelserörelsen i Bohuslän och på Tjörn.

Fram till början av 1800-talet var människor med olika intressen samlade i skrán. Parallellt med skrán fanns ståndsamhället med fyra olika privilegierade sociala skikt. Under ca 1830-talet växte associationer fram, som var frivilligt organiserade sammanslutningar av medborgare. Dessa kom sedan att sanktioneras och styras av den statliga överheten. Associationer var en reaktion på och ett sätt att hantera sociala frågor som var under förändring. Innan det hade skråsamhället samlat människor och överheten tagit hand om sociala och ekonomiska problem. Samhällsförändringen medförde ett ny social ordning och lämnade människor skyddslösa. Man krävde in skatter i form av pengar istället för varor. Ståndssamhället upplöstes och istället för en enhetskyrka och enhetsstat kom en medborgarnation att se dagens ljus, man kan se det som ett nytt slags individsamhälle och där fyllde associationerna en funktion.³⁷ Torkel Jansson beskriver denna period mellan skrán och folkrörelse för ”ett sprängfullt tomrum”³⁸ Alla var välkomna i dessa associationer och man såg sig som medborgare i den nya staten.³⁹ Man kan också se drag av konsensus och gemenskap, likaså var formen för sammankomsterna väl genomförda med skrivande av protokoll och paragrafer.⁴⁰

2.1 Folkrörelser

Under mitten av 1800-talet utvecklades frivillighetsväsendet till folkrörelser. Under denna period utvecklades samhället genom befolkningsökning, urbanisering samt befolkningsrörlighet som emigration och arbetsvandringar. Läskunnigheten ökade och

³⁶ Josefsson (2005), s. 393.

³⁷ Jansson (1985), s.250 f.

³⁸ Jansson (1985), s.252.

³⁹ Jansson (1985), s.238 f.

⁴⁰ Jansson (1985), s.242 f.

klassamhället växte fram. Denna samhällsomvandling medförde åtskillnad mellan olika grupper, som i sin tur medförde missnöje. Nya idéer anammades och nya behov uppstod. Kollektiva mål för protester uppkom men hade olika grund och tog sig olika uttryck. Problem med alkohol skapade ett kollektivt mål för protest och gav upphov till nykterhetsrörelsen. Missnöje mot svenska kyrkans inställning i vissa frågor gav upphov till väckelserörelsen. Missförhållanden bland arbetare gav upphov till kollektiva politiska protester i form av att fackliga och socialdemokratiska grupper bildades. Känslor av kollektivt förtryck, gemensamma intressen och att ödet hade fört samman människor i en gemenskap, var utmärkande för folkrörelser. Dessa grupper blev genom sitt missnöje och sin förmåga till mobilisering ett medel i striden om makten. Den svenska folkrörelsen som bestod av tre grenar; nykter-, väckelse-, och arbetarrörelsen kom att bli en stor del av samhällsförändringen på 1850-1920- talet.⁴¹

Folkrörelserna ville ha förändring och samlades lättare än andra grupper i protest mot missförhållanden. Oftast skedde det under stark emotionell påverkan och av karismatiska ledare. I rörelserna fann man lojalitet, solidaritet och gemenskap.⁴² Väckelse- och nykterhetsrörelsen ville förändra socialt och politiskt. Under 1870- och 1880-talet började man påverka beslut och lagstiftning genom dialog. Valet att påverka fredligt var ett medvetet beslut. Revolution var uteslutet även om den fanns med som ett hot. För att nå förändring var man tvungen att få människor intresserade. För väcka intresse skapades politiska former med tryckta valsedlar, valmöten, agitation och annonser. På slutet av 1800-talet intensifieras detta arbete och nu kommer även arbetarrörelsen med in i bilden.⁴³

Lundkvist beskriver detta sätt att arbeta som ”icke våldets väg”,⁴⁴ en väg utformad av väckelse- och nykterhetsrörelsen som blev grunden för det moderna svenska samhället och demokratin. Med denna väg lärde sig olika samhällsklasser att leva sida vid sida och jobba för att nå sina mål. När protesterna mot samhälle och kyrka genomförts hade ledare formats och gamla former ersatts. Dessa resurser som hade skapats var man tvungen att ta hand om. Det naturliga blev då att använda dessa resurser för att förändra och utveckla samhället vidare.⁴⁵

⁴¹ Lundkvist (1977), s.215 f.

⁴² Lundkvist (1977), s. 219.

⁴³ Lundkvist (1977), s. 220.

⁴⁴ Lundkvist (1977), s 223.

⁴⁵ Lundkvist (1977), s.223.

2.2 Folkväckelser

Missnöje mot statskyrkans auktoritet är ett kännetecken för väckelserörelser. Man spårar väckelserörelser till 1700-talets pietist- och herrnhutiskrörelser med påföljande impulser av anglosaxisk-amerikansk fromhet, livsstil och verksamhet. Sällskap bildades för traktatspridning för religiös förnyelse inom statskyrkan.⁴⁶ Dessa grupper lade stor vikt vid den enskildes personliga förhållande till Gud. Man såg sig som ett komplement till kyrkan men motsättningar fanns. Motsättningen handlade om synen på enhet mellan kyrka och samhälle.⁴⁷ Under 1700-talet gjordes försök att hindra dessa rörelser och impulser genom konventikelplakatet som antogs den 12 januari 1726, för att förhindra andliga sammankomster utanför kyrkan. Likaså antagandet av religionsstadgan den 20 mars 1735, som skulle hindra avvikande åsikter från kyrkans lära och liv.

Under 1850 och 1870-talet etablerade sig väckelserörelserna i Sverige genom att bli mer självständiga gentemot statskyrkan. Under 1800-talets var frågan om omvändelse⁴⁸ huvudfrågan i religiösa sammanhang och efter 1850 kom den frågan att bli avgörande för folkväckelsen. Det som också kom att bli avgörande var frågan om andliga sammankomster, bibelns betydelse samt lekmannens⁴⁹ roll. Det var sistnämnda punkt som kom att bli den mest känsliga frågan för motståndarna, det vill säga kyrkan.⁵⁰

1855 upphävdes kyrkoplikten, och den 26 oktober 1858 upphävdes konventikelplakatet. Dessa nya lagar fick starkt motstånd från svenska kyrkan och deras representanter och som agerade som att dem gamla lagen fortfarande gällde. Det skall tilläggas att genom upplysningstidens toleranta förhållningssätt så tillämpades dessa lagar mildt och under vissa perioder var lagarna helt satta ur funktion. Under 1850-talet påverkade även den politiska och religiösa liberalismen klimatet positivt för folkväckelsen.⁵¹

1860 kom dissenterlagen som gav människor rätt att få konvertera. 1873 hårdnade det igen och det var den subjektiva försoningsläran mot den objektiva försoningsläran⁵² som främst

⁴⁶ Lundkvist (1977), s.48.

⁴⁷ Lundkvist (1977), s.47.

⁴⁸ Personligt bekännande av den kristna tron, författarens anm.

⁴⁹ Ej utbildad präst, författarens anm.

⁵⁰ Westin (1934), s. 15 ff.

⁵¹ Kjellberg (1994), s.241.

⁵² Den subjektiva försoningsläran stod för att det var människan som behövde försoning och att det var gud som var subjektet, dvs. initiativtagare till försoningen. Lindberg (1985), s.72

orsakade oro.⁵³ 1863 upphävs nattvardstvänget och 1864 avskaffas sakramentsförvaltningen som gör det möjligt för lekmän att förvalta sakrament,⁵⁴ som nattvard och dop.⁵⁵

2.3 Baptistväckelsen

1848 bildas Sverige första baptistförsamling i Halland genom att sjömannen F.O. Nilsson döper 6 stycken kvinnor och män och därefter bildar en baptistförsamling. Mer definitivt blir det 1855 med två församlingsbildningar i Orsa och Älvdalen i Dalarna. Fler baptistförsamlingar bildades under de följande åren och det som utmärkte dem, var dopsynen, nattvardssynen och att man ville vara en kongregationalistisk⁵⁶ församling. På slutet av 1850-talet fanns ett hundratal baptistförsamlingar med totalt femtusen medlemmar.⁵⁷

Steget från kongregationalistisk församling till samfund togs 1857 med en konferens som samlade 40 lokala baptistförsamlingar. Nu var man inte längre en trosgemenskap utan konferensen visade på vilja att utarbeta en fast organisatorisk grund, även om man noga höll på församlingen som självbestämmande. Konferensens resultat visade på en brytning med den statskyrkans bekännelse, lära och ordningar. Nu blev man ett eget samfund med egna läror. En annan utmärkande del är att konferensen hade en demokratisk sammansatt ordning av självgenererande styrelser. I rörelsen fanns en demokratisk jämställdhet, unik i relation till det rådande samhället och statskyrkan.⁵⁸

1861 utvecklades baptiströrelsen till att bilda distrikt föreningar, som bestod av lokala baptistförsamlingar i en viss region. För att bli erkänd som en baptistförsamling gick man till distriktföreningen och ansökte om tillhörighet. Distrikt föreningen i sin tur beviljade eller avslog och meddelade sedan huvudorganisationen, *Svenska baptistförbundet*.⁵⁹ Grunden för en församling enligt baptisterna var att medlemmarna var troende och aktivt själva ville bli medlemmar. Parallellt med att man var medlem i en baptistförsamling hade man dubbelanslutning genom att man var medlem i Svenska kyrkan.⁶⁰

Baptisterna var den första frikyrkliga rörelsen i Sverige då man tog ett tydligt ställningstagande bort från den svenska kyrkans lära och organisation. Skilsmässa mellan stat

⁵³ Kjellberg (1994), s.242.

⁵⁴ Av kyrkan bestämt som heligt och ej möjligt att förvalta utanför kyrkan och utav annan än vigd präst, författarens anm.

⁵⁵ Lundkvist (1977), s.48.

⁵⁶ En syn på församlingen som fri och självständig, författarens anm.

⁵⁷ Lindberg (1985), s.54.

⁵⁸ Kjellberg (1994), s.197.

⁵⁹ Lindberg (1985), s.128.

⁶⁰ Tergel (1973), s. 526.

och kyrka har varit en av baptismens viktigaste principer och varit avgörande i kampen för full religionsfrihet. Detta blev en realitet med 1951 års religionsfrihetslag då man kunde utträda ur Svenska kyrkan.⁶¹

Baptisterna var den grupp som kom att förföljas allra mest. Lagen och kyrkan tog i med hårdhandskarna mot denna rörelse. Syftet var att varna och hindra separatism samt att avvärja villfarelser.⁶²

2.4 Pingstväckelsen

Den internationella pingstväckelsen hade sin början i Amerika och Los Angeles. I februari 1906 hade en grupp, av både kvinnor och män samlats i ett hem på Union Avenue. Gruppen bestod främst av afro-amerikaner men även några vita, däribland tre svenskar. En av dessa var Andrew G. Johnson, född i Skövde 1878 och hette innan detta Anders Gustaf Johansson. Senare byter han namn igen till Andrew Ek.⁶³ Gruppen hade samlats för att fasta och be efter andedopet⁶⁴ som man ansåg var ett kännetecken för urkyrkan och de första kristna. Den 9 april samma år kom resultatet och gruppen visade tecken på andedopet. Av dessa tecken gjordes starka intryck av allmänheten, både positiva och negativa. Väckelsen utökades och nu uppstod behovet av större lokaler och man får tag på ett gammalt metodistkapell på Azusa Street, där väckelsen pågick under 1906-1909.⁶⁵

Förutom strävan att likna urkyrkan och nå karismatiska upplevelser har den första pingstväckelsen blivit känd för sitt ras- och genusöverskridande. Den tidiga pingstväckelsen i Amerika hade influenser från Luther, baptismen, metodismen och slavkyrkan. Betoningen låg på det eskatologiska perspektivet, då man tolkade andedopet som ett tecken på den yttersta tiden och Jesu återkomst. I övrigt var man kristocentrisk och bibelläsande.⁶⁶

Andrew G. Johnson kom att få en huvudroll i att pingstväckelsen kom till Sverige. Johnson blev 14 dagar efter sitt andedop utsänd som missionär av gruppen på Azusa Street. 17 november 1906 når han Sverige och sitt föräldrahem i Skövde. Där söker han upp baptistförsamlingen och får vara med och starta bönemöten i ett hem. Som pingstmissionär

⁶¹ Lindberg (1985), s.62.

⁶² Kjellberg (1994), s.238.

⁶³ Alvarsson m. fl. (2007), s.13.

⁶⁴ En karismatisk upplevelse. I denna del ingick även tungotal (glossolali), förmåga att tala främmande språk (xenolali) och helande. Alvarsson m fl. (2007), s.13.

⁶⁵ Alvarsson m. fl. (2007), s. 11 ff.

⁶⁶ Alvarsson m.fl. (2007), s. 15 ff.

ville han sprida erfarenheten av andens dop och ett djupare andligt liv, och detta skedde vid slutet av år 1906 i Skövdes baptistförsamling.⁶⁷

Under 1907 reser Andrew Johnsson runt i Sverige och hamnar i Göteborg i april där en väckelse bryter ut. I Göteborg stannade Johnson en lägre period och bedriver ekumeniska bönemöten. Först hyrde man lokal på Linnégatan men lokalen räckte inte, då man samlar upp till 300 personer. Man hyrde därefter Torghallen vid Kungsgatan 7 i Göteborg. I juli 1907 döpte man 56 personer i havet vid Hisingen. Alvarsson hävdar att denna tidiga pingstväckelse, med så tydlig koppling till Azusa Street kom att skapa en västsvensk gren med självständig linje inom den nya rörelsen.⁶⁸

Profilerna inom den tidiga pingstväckelsen, Andrew Johnson och senare Lewi Pethrus⁶⁹ hade den ideologiska synen att man var en överkonfessionell rörelse, man var alltså till för alla kristna samfund och av den anledningen skulle man inte bilda egna församlingar. Under 1907 och följande år sprids väckelsen från Göteborg vidare till skärgården och sen över hela Sverige.⁷⁰

2.5 Väckelsen i Bohuslän

Bohuslän har sedan mitten av 1800-talet präglats av en inomkyrklig väckelse, schartaunismen. Denna väckelse präglade området långt in på 1900-talet, då främst Orust och Skaftö.⁷¹ På västkusten och i Göteborgs skärgård fick schartaunismen inte lika starkt fäste och där kunde frikyrkliga rörelser växa fram på 1870-talet.

Ett tidigt frikyrkoområde var ön Tjörn med de fyra sockarna Stenkyrka, Klädesholmen, Valla och Klövedal. På Tjörns sydvästra del låg socknarna Klädesholmen och Stenkyrka. Till Stenkyrka hörde Skärhamn, Rönnäng och öarna Åstol, Tjörnekalv och Dyrön.⁷² På denna sydvästra del av Tjörn där fiskelägena låg hade man sin näring av fiske och frakt. På Tjörns inland fanns socknarna Valla och Klövedal och där hade man sin näring främst av jordbruk. På den sydvästra delen av Tjörn bildades missionsföreningar år 1873, 1878 och 1880. Under 1890-talet kom baptismen till kustbandet, bl.a. fiskeläget Tjörnekalv.⁷³

⁶⁷ Alvarsson m.fl. (2007), s. 20 f.

⁶⁸ Pingstväckelsen kom i pressen att benämnas som Den nya rörelsen. Alvarsson m. fl. (2007), s.22.

⁶⁹ Lewi Pethrus kom att bli pingstväckelsen ledare. Väckelsen kom att benämnas pingströrelsen i början av 1920-talet. Alvarsson m.fl. (2007). s. 42.

⁷⁰ Alvarsson m.fl. (2007), s. 30.

⁷¹ Se bilaga 2

⁷² Se bilaga 1

⁷³ Gustavsson (1984), s. 9f.

Inom baptismen uppstod tidigt flera fria missionsföreningar. I oktober 1894 bildades Bohusläns Skärgårdsmission på ångaren *Grebbestad*. Sällskapet färdades längs med hela västkusten, från Marstrand till norska gränsen.⁷⁴ I Sällskapets 25 årsjubileumsskrift från 1919 beskrivs hur man arbetade, nyckelpersoner samt händelser.⁷⁵ Man arbetade både på land och i skärgården. På land gick man eller cyklade, i skärgården seglade man två och två i mindre segelbåtar.⁷⁶ Man gick från hus till hus, bjöd in till andliga möten, delade ut traktat och samtalade. Johan Nilsson, evangelist och skärgårdsmissionär seglade på det södra fältet, d.v.s. Tjörn och var stationerad på Tjörnekalv. Andra personer som omnämns är J. A. Rhenberg och J. Jakobsson, som seglade på det mellersta fältet, d.v.s. Orust. I samma källa återges beskrivningar om motstånd till deras verksamhet från präster och ortsbefolkningen. På Klädesholmen blev de som hade samlats i ett hem för möte med Skärgårdsmissionen så trakasserade att man fick fly från platsen genom ett fönster. Vid ett tillfälle var missionären Johan Nilsson nära att dödas med ett yxhugg. J. Jakobsson blev vid ett annat tillfälle slagen i ryggen med en stor påk och O. Länsberg skall ha fått skott avlossade mot sig, dock utan att träffas.⁷⁷ Otto Länsberg var Skärgårdsmissionens kassör.⁷⁸

3. Undersökning

Före 1908 då baptistförsamlingen bildades, hade andlig verksamhet förekommit på Tjörn sedan 1870-talet. 1908 uppstår väckelse på Tjörn. Anders Gustafsson nämner det i sitt arbete *Pingströrelsen på Åstol*. Likaså omnämns det i båda artiklarna i tidningen Bohusläningen från 1948 och 1958, då församlingen firade 40- respektive 50 årsjubileum.⁷⁹ I artikeln från 1958 beskriver den dåvarande församlingsföreståndaren Allan Persson att under 1880- och 1890-talet bedrevs andlig verksamhet i Skärhamn, med söndagsskola och gudstjänster i handlare Petter Perssons hem.⁸⁰ Samma källa nämner en man vid namn Otto Länsberg, från Bohusläns Skärgårdsmission som besökte Skärhamn i början på 1900-talet och sägs i artikeln ha haft betydelse för församlingen. Likaså nämns predikanten Johan Nilsson i samma artikel. Det anges att Johan Nilsson bodde på Tjörnekalv och före församlingens bildande seglade med sin segelbåt på predikoresor till Skärhamn. I Godtemplarlokalen predikade han och

⁷⁴ Se bilaga 2

⁷⁵ Rhenberg (1919), s. 4.

⁷⁶ Se bilaga 3

⁷⁷ Rhenberg (1919), s. 11.

⁷⁸ Rhenberg (1919), s. 5.

⁷⁹ "Skärhamns Betelförsamling 40 år", Bohusläningen 30 augusti 1948.

⁸⁰ "Skärhamns Betelförsamling 40 år", Bohusläningen 8 augusti 1948.

spelade fiol.⁸¹ I Bohusläns skärgårdsmissions 25-års jubileumsskrift bekräftas att Johan Nilsson kom till sällskapet 1899 och var stationerad på Tjörnekalv.⁸²

3.1 Etablering

1 september 1908 bildas Skärhamns Baptistförsamling. Efraim Hedén öppnade mötet med bön och bibelläsning. Till tjänsteman valdes A. Wiberg, från Uddevalla och till ordförande E. Bergström från Göteborg.⁸³ Wiberg ledde sedan mötet och bildandet och eftersom nya tjänstemän väljs i § 3 kan man anta att A. Wiberg och E. Bergström deltar som representanter utifrån annan församling. I artikeln i Bohusläningen från 1948 anges att en A. Wiberg ska ha kommit i sällskap med Otto Länsberg från Skärgårdsmissionen i Uddevalla och besökt Skärhamn.⁸⁴ I efterföljande protokoll från 7 oktober 1908 godkändes en räkning från broder Wiberg på 63 öre, vilket man kan anta är för hans arbete vid bildandet.⁸⁵ I Bohusläns Skärgårdsmission 25-årsjubileumsskrift från 1919 anger man att A. Wiberg, 1905 antog tjänsten hos Västra Sveriges distrikförening av baptistförsamlingar, efter att varit i tjänst hos Bohusläns skärgårdsmission och Uddevalla baptistförsamling.⁸⁶

A. Wiberg läser i § 2 upp ett brev, som är ett brev ifrån Göteborgs 1:a baptistförsamling och som anger att man fått ett brev från vännerna i Skärhamn. I brevet återges att man 19 augusti 1908 kommit överens om att utträda Göteborgs 1:a baptistförsamling och bilda Skärhamns baptistförsamling. Göteborgs 1:a baptistförsamling beviljar 20 stycken, kvinnor och män utflyttningsbetyg för bildandet av Skärhamns baptistförsamling.⁸⁷ A. Wiberg frågar därefter om ”det är eder önskan och fasta beslut att bilda en församling på bibelns grund och med Guds ord som edert rättesnöre i allt”.⁸⁸ Frågan besvarades enhälligt ja.

A. Wiberg läser sedan bibeltexter som avser en Guds församling och hans utläggning skrivs ner i protokollet och sammanfattas följande. 1. Att Kristus framställer Guds församlings trygghet.⁸⁹ 2. Där Kristus visar församlingens skyldighet att utöva församlingstukt. 3. Guds församlings stora myndighet. Det sanktioneras i himlen vad församlingen beslutar på jorden.⁹⁰

⁸¹ ”Medlemmar i betelförsamlingen döptes i vik vid Skärhamn” Bohusläningen 11 september 1958.

⁸² Rhenberg (1919), s. 7.

⁸³ Protokollbok (PB) No 1. 1/9 1908 § 1

⁸⁴ ”Skärhamns baptistförsamling 40 år”, Bohusläningen 8 augusti 1948.

⁸⁵ PB 7/10 1908 § 11

⁸⁶ Rhenberg (1919), s.12.

⁸⁷ Brev från Göteborgs 1:a baptistförsamling, 31 augusti 1908.

⁸⁸ PB No 1 1/9 1908 § 2

⁸⁹ Matteusevangeliet Kapitel 16 vers 13

⁹⁰ Matteusevangeliet Kapitel 18 vers 15 fl.

4. Förhållandet mellan Kristus och församlingen samt medlemmarnas förhållande till varandra.⁹¹

Efter detta frågar A. Wiberg ännu en gång om man verkligen ville låta guds ord bestämma över sina liv och handlingar, vilket man enhälligt besvarade ja på. Sen detta fattade man varandras händer, bildade en ring, böjde sina knän och bad. När man hade bett klart förklarade A. Wiberg Skärhamns baptistförsamling bildad.⁹²

Till församlingsföreståndare valdes broder Efraim Hedén. Efraim Hedén var anställd av Skärgårdsmissionen och hade sin plats i Skärhamn.⁹³ Detta noteras både i protokoll samt i Bohusläningens artikel från 1948.⁹⁴ Till församlingens tjänsteman valdes broder Rehnberg. Till diakoner valdes broder Karl Larsson och broder Petter Pehrsson. Till medäldste valdes broder Petter Pehrsson. Till sekreterare broder J.F. Lindqvist och till vice sekreterare syster Ruth Lindqvist, till kassör broder Karl Larsson.⁹⁵

I § 4 läses lyckönskningar upp ifrån närliggande baptistförsamlingar. I samma paragraf lyckönskar Efraim Hedén och delger tankar till församlingen som han hämtat ifrån en tidning. Han anger inte vilken tidning men tankarna avser vad som är tecknen på en församling.⁹⁶ Dessa tankar är ordagrant. 1. Ett samfund för tillbedjan 2. En organisk kropp för växande arbete för Kristus 3. En skola för utbildande af lärljungar 4. Ett hem för Guds barn.⁹⁷

Man beslutar i samband med bildandet att ansluta sig till, och därmed ansöka om medlemskap i Västsveriges distriktförening.⁹⁸ Den 6 februari 1909 får man besked om beviljat medlemskap i distrikt föreningen ifrån distrikt förbundet.⁹⁹

I samband med bildandet beslutar man att ha församlingsmöte första söndagen i månaden. Ha ”brödsbrytelse”¹⁰⁰ den 2:a söndagen i månaden och varje söndag kl 11.00 ha möte.¹⁰¹

⁹¹ Efesierbrevet Kapitel 4 vers 4 och Kapitel 5 vers 22

⁹² PB 1/9 1908 § 2

⁹³ PB 1/9 1908 § 3

⁹⁴ ”Skärhamns Betelförsamling 40 år”, 8 augusti 1948.

⁹⁵ PB 1/9 1908 § 3

⁹⁶ PB 1/9 1908 § 4

⁹⁷ PB 1/9 1908 § 3

⁹⁸ PB 1/9 1908 § 5

⁹⁹ PB 6/2 1909 § 5

¹⁰⁰ Ett annat ord för nattvard, författarens anm.

¹⁰¹ PB 1/9 1908 § 6

Baptistförsamlingens första församlingsmöte avslutas med praktiska göromål som att skaffa lokal för att kunna starta söndagsskola, köpa in matrikel och kassabok, val av justerare, hälsningar och tillsist en avskiljning av ledare samt att man firade nattvard.¹⁰²

Så här ser bildandet ut och man kan konstatera hittills att kopplingar till Uddevalla fanns på två sätt. Dels genom A. Wiberg, som man hade fått kontakt med genom Bohusläns Skärgårdsmission och som fanns på plats för att representera baptistförsamlingen i Uddevalla samt att tjänstgöra praktiskt med formaliteter för Västra Sveriges distrikt förbund av baptistförsamlingar. Likaså är den valda föreståndaren Efraim Hedén anställd av Skärgårdsmissionen och har fått sin plats i Skärhamns baptistförsamling. Det tredje att notera vid bildanden är representanterna från Skärgårdsmissionens inverkan på församlingens ideologi. Det finns även en koppling till Göteborg och Göteborgs 1:a baptistförening som betraktar gruppen som ”syskon” och går med på utflyttning.¹⁰³

3.1.1 Skärgårdsmissionen

För att få svar på fråga ett, varför Baptistförsamlingens bildades följer nu en undersökning av *Skärgårdsmissionens* betydelse för etableringen.

Under församlingsmötet den 7 november 1908, tre månader efter att man bildats nämns en broder K.O. Molander och att man tänkt kalla honom till julhelgen, men att man inte hade råd med detta.¹⁰⁴ K.O. Molander nämns i tidningsartikeln från 1958 som en av Skärgårdsmissionens evangelister. Han kom till gruppen i Skärhamn i mars månad 1908 för att ha möten med dem i godtemplarlokalen.¹⁰⁵ K.O. Molander nämns även i Bohusläningens artikel ifrån 40-års jubileum år 1948, men där anges att han varit där i april 1908 och upptagit verksamhet i Skärhamn.¹⁰⁶ Likaså anges det i Bohusläns Skärgårdsmissions jubileumsskrift att K.O. Molander tog över efter Johan Nilsson det södra fältet.¹⁰⁷ Det finns fler exempel på församlingens samarbete med skärgårdsmissionen.

I ett protokoll från slutet av 1908 beslutas att ge predikant Jakobsson 5 kr som reshjälp.¹⁰⁸ I Bohusläningens artikel från 1948 omnämns Jakobsson att han kommit på predikobesök i

¹⁰² PB 1/9 1908 § 7-12

¹⁰³ Brev från vännerna i Skärhamn till Göteborgs 1:a Baptistförsamling, 31 augusti 1908.

¹⁰⁴ PB 7/11 1908 § 3

¹⁰⁵ ”Medlemmar i betelförsamlingen döptes i vik i Skärhamn”, Bohusläningen 9 september 1958.

¹⁰⁶ ”Skärhamns betelförsamling 40 år”, Bohusläningen 8 augusti 1948.

¹⁰⁷ Rhenberg (1919), s.12.

¹⁰⁸ PB 5/12 1908 § 4

Skärhamn innan bildandet tillsammans med ledaren för Skärgårdsmissionen, Otto Länsberg, samt Johan Nilsson från Tjörnekalv.¹⁰⁹

Samarbetet med Skärgårdsmissionen intensifieras och speciellt framkommer det att Otto Länsberg hade en betydande roll för församlingens etablering. Vid ett extra församlingsmöte är det Otto Länsberg från Uddevalla som öppnar församlingsmötet med att läsa en text och be en bön.¹¹⁰ Han väljs även till suppleant vid västra Sveriges disktriktmöte i januari 1910. Otto Länsberg åtar sig även uppgiften att köpa text- och sångböcker till söndagsskolan. I samma möte beslutades även att ge ett bidrag till skärgårdsmissionen på 5 kr.¹¹¹ Troligtvis syftar detta resbidrag på Sällskapets missionsresor med segelbåt på kusten och bland fyrar och lotsbåtar.

Samarbetet med Skärgårdsmissionen förstärks i protokoll från 13/4 1910. I § 1 anger församlingen att man tagit emot N. Hägg från Värmland för att eventuellt kalla honom som predikant till Skärhamn och Klädesholmen.¹¹² Man beslutar i församlingsmötet att man skall skriva till Otto Länsberg och säga att församlingen anser att N. Hägg inte passar som predikant hos dem. I samma brev skall man begära av Skärgårdsmissionen att få broder Efraim Hedén tillbaka. När detta skrivs är det två år sedan bildandet och väckelsen verkar vara över. Dels eftersom det i matrikeln inte redovisas några döpta i församlingen under 1910, med undantag för en kvinna som flyttar in från Uddevalla under detta år.¹¹³ Anders Gustavsson tar även upp det faktum att väckelsen stagnerar runt denna period.¹¹⁴ I efterföljande församlingsmötesprotokoll tas frågan om predikant upp. Otto Länsberg är på plats och både öppnar och stänger mötet. Otto Länsberg uttalar sig i frågan om anskaffandet av predikant. Frågan tas sedan upp till diskussion där flera, enbart män uttalar sig i frågan.¹¹⁵ Tyvärr framkommer inte Otto Länsbergs åsikt i protokollet och inte heller efterföljande diskussion om saken.

Man ser i protokollen Skärgårdsmissionen och framför allt Otto Länsbergs inblandning i baptistförsamlingens bildande, både praktiskt och ideologiskt.

¹⁰⁹ "Skärhamns betelförsamling 40 år", Bohuslänningen 8 augusti 1948.

¹¹⁰ PB 13/12 1909

¹¹¹ PB 13/12 1909

¹¹² PB 1374 1910

¹¹³ Församlingsmatrikel (FM) 1908

¹¹⁴ Gustavsson (1984), s. 11.

¹¹⁵ PB 28/4 1910

3.1.2 Stadgar

För att ytterligare få en bild av syftet följer här en undersökning av församlingens stadgar. Den 26 april 1909 skriver församlingen sina stadgar. I samma protokoll anges orsaken till att man skriver stadgarna och det är för att kunna köpa en tomt i församlingens namn. Tomten är till en ny kyrkolokal. Stadgarna är av allmän karaktär där församlingens juridik och föreningsstruktur framkommer. Man fastställer församlingens namn till Skärhamns baptistförsamling. Att man håller minst ett möte i månaden där beslut tas av församlingen samt att det i januari varje år hålls årsmöte med redovisning av kassan. I § 6 beskrivs hur församlingen leds, med ordförande, vise ordförande, sekreterare och kassör samt två revisorer. Man redogör för församlingens medlemmar i matrikeln och att man som medlem enskilt inte har rätt till församlingens ägodelar. § 9 är en stadga som fastställer att församlingens ägodelar skall tillfalla Skärgårdsmissionen om man upphör. Samt att önskas förändring av dessa stadgar måste först anmälan ske och 2/3 av församlingens medlemmar närvara ¹¹⁶

Paragraf 2 till 4 är av mer ideologiskt karaktär och kan därför säga något om syftet. Därför återges dessa paragrafer i sin helhet ordagrant i följande citat. Paragraf 2, ”Församlingens mål och uppgift är att på bibelns grund verka för sanningen spridande såväl inom som utom sig. Samt att så långt som möjligt utöfva allmän kärlekstjänst”.¹¹⁷ Paragraf 3, ”För vinnande av detta mål anordnar församlingen såväl allmänna som enskilda evangeliska möten då bibelläsning predikan tal bön sång och musik förekommer och bestrides alla omkostnader medelst frivilliga bidrag”.¹¹⁸ Paragraf 4, ”Rörande inre organisation villkoren för medlemskap mm följer församlingen de bestämmelser som Nya Testamentets skrifter gifva vid handen och som af baptistförbundet praktiseras”.¹¹⁹

Med stor sannolikhet finns det några eller någon till paragraf till församlingens stadgar. En sida saknas i detta protokoll från 26 april 1910 och det avser just sista delen av detta protokoll med församlingens stadgar. Den sista paragrafen som finns att tillgå handlar om ändringar av stadgar och detta kan tolkas som att stadgarna är på väg att avslutas. Detta gör att man kan anta att stadgarna är relativt kompletta.

Stadgarna är allmänna till sin karaktär. Paragraf två till fyra är av mer ideologisk karaktär. Paragraf ett samt fem till tio är av mer juridisk karaktär. Man kan i stadgarna se på

¹¹⁶ PB 26/4 1909

¹¹⁷ PB 26/4 1909 § 2

¹¹⁸ PB 26/4 1909 § 3

¹¹⁹ PB 26/4 1909 § 4

församlingens starka band till Skärgårdsmissionen genom att tillgångar skall tillfalla dem vid upplösning.

3.1.3 Dop

För baptisterna var dopet en huvudfråga och det var genom dopet man bekände sin personliga omvändelse och blev medlem i en församling. I församlingsmatrikeln får dopet en tydlig roll genom att den har en egen kolumn. För att bli medlem så döps man eller inflyttar från annan församling genom att ange var och när dopet hölls. Undersökningen fokuserar på tid och plats för dopet för att få en bild av när dopet sker i relation till etableringen samt platsens betydelse för samband med pingstväckelsen och skärgårdsmissionen.

Vid bildandet var man sammanlagt 26 stycken medlemmar. Innan bildandet den 1 september 1908 hade tre medlemmar döpts. En döptes 7/12 1904 i Göteborg. Den andra döptes 31/5 1895 i Norbyås, denna person är föreståndaren Efraim Hedén och kommer inte från Tjörn. Den tredje personen som döptes innan bildandet och är Albin Petterson som döptes i USA, Alington 28/6 1903, han flyttade in i församlingen 7/3 1909.¹²⁰

20 stycken döptes i mitten på året 1908. Det första sker den 23/3 1908, då döps en kvinna vid namn Thorborg Olsson från Stockevik. Denna kvinna flyttar in i församlingen 15/11 1909.¹²¹ Detta kan bekräftas ytterligare genom att den 15 november 1909 kommer ett flyttningsbetyg från Göteborgs 4:e baptistförsamling för Thorborg Olsson till Baptistförsamlingen i Skärhamn.¹²² Detta gör att man kan ta bort henne av de 20 som döptes i direkt anslutning till baptistförsamlingens bildande. Det ger oss 19 stycken att hantera.

Av dessa 19 som döptes i direkt anslutning till bildandet och väckelsen 1908 döptes 13 stycken i Göteborgs 1:a baptistförsamling och 6 stycken döptes i havet. I havet avser med sannolikhet hemmavid på Tjörn, då artikel ifrån Bohuslänningen från 1958 nämner att flera, bl.a. Ruth Schagerlind, tidigare Lindqvist döptes i havsvik i Skärhamn.¹²³ Den 5/4 1908 döptes 3 stycken. Den 6/4 döptes 2 stycken. 16/5 döptes 1 styck och 7/6 döptes 7 stycken. Ingen döptes i juli. 3 stycken döptes 2/8 och 12/8 döptes 3 stycken.¹²⁴ Resultatet av detta anges i tabell 1.

¹²⁰ Församlingsmatrikel (FM) 1908

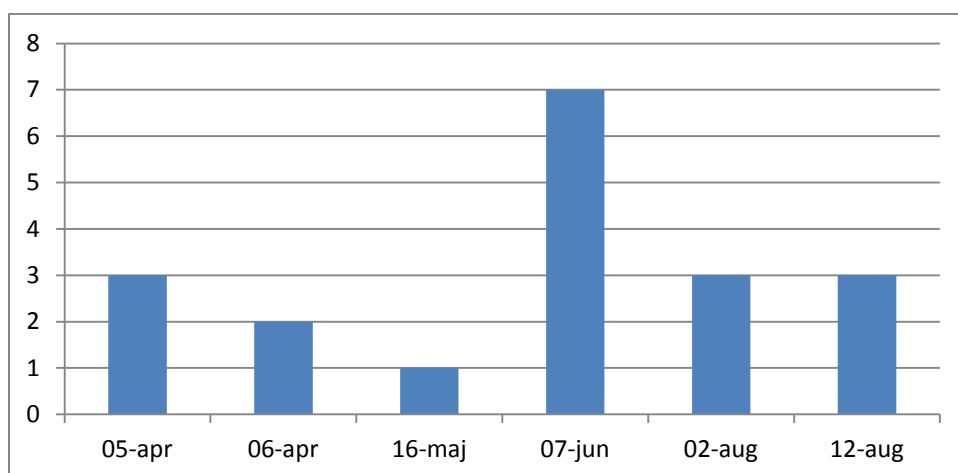
¹²¹ FM 1908

¹²² PB 15/11 1909 § 5

¹²³ "Medlemmar i betelförsamling döptes i vik vid Skärhamn", Bohuslänningen 9 september 1958.

¹²⁴ FM 1908

Tabell 1: Antal dop i Göteborg och havet i samband med bildandet och väckelsen 1908.



Källa: Församlingsmatrikel 1908

Efter bildandet döptes 3 stycken. Den ena är Agda Petterson och hon döptes i Uddevalla 25/9 1910. De två andra döptes i februari 1909 i Göteborg. Man kan i protokollet se att två kvinnor anmäler sig till dop och man beviljar detta genom att skicka dem till Göteborg när nästa dopförrättning sker.¹²⁵ Vad som är värt att notera är att dessa två som döptes efter bildandet inte skickas till Göteborg 1:a baptistförsamling utan döptes i andra baptistförsamlingar än den som de första medlemmarna döptes i. Istället döps man i Tabernaklet, Göteborg 2:a baptistförsamling, samt Betel, Göteborg 4:e baptistförsamling.¹²⁶ Även Thorborg Olsson, som tidigare omnämns kommer från Göteborgs 4:e baptistförsamling. Detta är av intresse då Alvarsson säger att flera av de i Göteborg som identifierade sig med den nya rörelsen hörde till Betel, den 4:e baptistförsamlingen och var positiva till pingstväckelsen och samarbetade med Andrew Johnsson.¹²⁷

Av detta kan man konstatera att väckelsen intensifieras på sommaren 1908. Man döptes både i Göteborgs 1:a baptistförsamlings och i havet. I september vet vi att församlingen bildades. Efter bildandet döptes man i Göteborgs 2:a och 4:e baptistförsamling och detta kan visa på en samhörighet med pingstväckelsen.

¹²⁵ PB 4/2 1909 § 2-5

¹²⁶ FM 1908

¹²⁷ Alvarsson (2007) s. 30.

3.2 Medlemmar

För att skapa sig en bild av den första tidens medlemmar följer nu en undersökning av medlemmarnas kön, ålder och yrke. Först till en allmän redogörelse av Sverige och Tjörns härads folkmängd, som församlingens medlemmar var en del av.

Folkmängden var inför året 1908 i Sverige 5 377 713 miljoner. I Göteborg fanns samma år 160 523 invånare.¹²⁸ För Tjörns härads kommun anger Statistiska centralbyråns årsredovisning för 1908 att Tjörn sammanlagt hade 9 828 invånare. Vi denna period var Tjörn indelad i fyra socknar. Till Stenkyrka hör Skärhamn, Rönnäng, Åstol, Dyrön och Tjörnekalv. Antal invånare i denna sydvästra socken var 1908 5 575 stycken. Klädesholmen hade ett eget kapell och var 891 stycken invånare. Valla, som ligger på inlandet hade 1 975 stycken invånare. Och Klövedal, som också hör till inlandet med jordbruk som främsta inkomstkälla hade 1 387 stycken invånare.¹²⁹

Baptistförsamlingen i Skärhamn hade under etableringsfasen åren 1908-1910 sammanlagt 26 medlemmar. Av dessa var 16 stycken kvinnor och 10 stycken män vilket ger procentsatsen 62 % kvinnor och 38 % män.¹³⁰ Detta stämmer på samma sätt med Josefssons undersökning att medlemmarna i Filadelfia Stockholm övervägande var kvinnor.¹³¹

När det gäller medlemmarnas åldersfördelning för kvinnor och män år 1908-1910 saknas en persons åldersuppgift. Av den anledningen kommer åldersfördelningen beräknas på resterande 25 medlemmar. Av dessa 25 medlemmar var snittåldern 33 år. 38 % var under 30 år. 54 % var 30-50 år och 4 % var över 50 år. Resultatet av detta är sammanställt i tabell 2.

Tabell 2: Ålders kategorier Skärhamns baptistförsamling 1908-1910

Ålder	Antal	Kvinnor	Män	Procent
Under 30 år:	10 stycken	Kvinnor: 9	Män: 1	38 %
30-50 år:	14 stycken.	Kvinnor 7	Män: 7	54 %
över 50 år.	1 stycken.	Kvinna: 0	Män: 1	4 %
Summa	25 stycken	Kvinnor: 16	Män: 9	

¹²⁸ http://www.scb.se/Grupp/Hitta_statistik/Historisk_statistik/_Dokument/BISOS_A/1908/Befolkning%20A%20Historisk%20statistik%201900-talet%201908.pdf s.55. Den 18 december 2012.

¹²⁹ http://www.scb.se/Grupp/Hitta_statistik/Historisk_statistik/_Dokument/BISOS_A/1907/Befolkning%20A%20Historisk%20statistik%201900-talet%201907.pdf s.63. Den 18 december 2012.

¹³⁰ FM 1908

¹³¹ Josefsson (2005), s. 394.

Källa: Församlingsmatrikeln 1908

Man kan konstatera av denna kvantitativa undersökning att församlingen präglades av yngre och medelålders personer. Forskaren Anders Gustafson har visat att den tidiga pingstväckelsens medlemmar var unga.¹³² Josefson har visat att 1910 var medelåldern i Filadelfia Stockholm 41 och 1915, när man ökat till 1000 medlemmar var medelåldern 31 år. Denna undersökning kan bekräfta tidigare forskning delvis.

Nu till medlemmarnas yrken som framförallt säger något om medlemmarnas sociala status. Om man ser till de 16 kvinnor som är medlemmar och deras sociala status anger man med titlarna hustru, dotter, ogift, änka och okänd. Om man ser till de 10 männen som är medlemmar har man titlarna handlare, arbetare, agent, okänd och hemmansägare. För att kunna göra en kvantitativ studie kommer det i den mån det går att hänföra kvinnor och döttrar till deras män eller fäders yrken.

9 stycken kan man inte koppla till något yrke alls och anges antingen helt utan benämning eller med titeln ogift eller änka. Detta innebär att en viss försiktighet bör iakttagas för att dra några direkta slutsatser av medlemmarnas sociala status.

Av dessa grupper som nu definierats kommer de delas upp i tre kategorier. Handlare, agent och hemmansägare räknas här som till gruppen lägre medelklass och är till antalet 10 stycken. Till gruppen som benämns arbetare i församlingsmatrikeln finns ingen detaljbeskrivning alls. Men i protokollen framkommer en yrkesgrupp och det är fiskare. Denna yrkesgrupp nämns vid ett tillfälle i protokollen då man planerar för en musikfest och man samtalar om att man bör lägga denna musikfest ”en söndag då fiskarne blir hemma”.¹³³ Den gruppen, arbetare består av 7 stycken och i denna grupp räknar jag även med evangelisten Efraim Heden.

Medlemmarnas yrken benämns i församlingsmatrikeln under kolumnen namn, karaktär och ort. Yrke har alltså ingen egen kolumn och det kan vara detta som gör att 9 personers yrken inte noteras och därmed faller bort.

Carl-Erik Sahlberg säger att på landsbygden samlades i församlingen alla, oavsett klass, men att det främst var arbetarklassen som var representerad. Om man skall dela in titlarna i klass kan man konstatera att vad gäller kvinnorna så har ingen av dem någon titel som antyder på någon yrkesverksamhet. Det är då männens yrken som kan säga något om klasstillhörigheten.

¹³² Gustafsson (1984), s. 82.

¹³³ PB 5/9 1910 § 7

För att trots allt kunna göra en viss definition kommer medlemmarna att delas upp i tre grupper; småföretagare, arbetare och okänd. Resultatet av detta anges i tabell 3.

Tabell 3: Yrke Baptistförsamlingen i Skärhamn 1908-1910.

Yrke:	Antal	Procent
1. Småföretagare: handlare, agent, hemmansägare.	7 st.	27 %
2. Arbetare: Fiskare, evangelist.	10 st.	38 %
3. Okänd: Ogift, änka, ej angivet.	9 st.	35 %

Källa: Församlingsmatrikeln 1908

Denna kvantitativa undersökning ger en fingervisning om medlemmarnas sociala status, då så pass stor del av medlemmarnas yrken inte anges. Man kan konstatera att ingen hörde till överklassen. Medlemmarna hör främst till arbetarklassen med 38 %. 27 % hör till lägre medelklass och 35 % är av okänd klasstillhörighet. Tidigare forskning har visat att medlemmar av den tidiga pingstväckelsen hörde till arbetarklassen. Det kan inte denna undersökning visa då medlemmarna även kommer från lägre medelklassen. Dessutom är en så stor del som 35 % helt okänd. Sahlberg har visat att på landsbygden samlades alla över klassgränserna, det kan inte denna undersökning visa på.

3.3 Verksamhet

Nu till undersökningens tredje fråga om var för slags verksamhet Baptistförsamlingen hade. Undersökningen fokuserar på de tre första åren med start i samband med bildandet. Under denna period bestämmer man vad man skall arbeta med och man startar upp verksamheten och arbetar med den praktiskt.

3.3.1 Kapellet

Redan första församlingsmötet efter bildandet är man igång med planering av kyrkolokal. En kommitté på fem män väljs till denna planering.¹³⁴ Artikeln i Bohusläningen från 1948 anger att man innan 1908 samlades hemma hos handlaren Petter Persson. Vid församlingens bildande hade man ingen egen kyrkolokal, utan hyrde godtemplarlokalen för sina möten.¹³⁵ Eftersom protokollen inte anger var man befann sig är det ändå troligt att man befann sig i godtemplarlokalen som artikeln säger. Dessutom har Kjellberg i sin forskning visat att

¹³⁴ PB 7/10 1908 § 12

¹³⁵ "Skärhamns betelförsamling 40 år" Bohusläningen 8 augusti 1948.

baptisterna var aktiva inom nykterhetsrörelsen¹³⁶, vilket styrker trovärdigheten för påstående att man hyrde in sig i godtemplarlokalen.

I början av 1909 fortsätter arbetet med att bygga en egen kyrkolokal.¹³⁷ Man beslutar även att skicka föreståndare Heden som ombud till distrikt föreningen för baptistförsamlingars årsmöte i Göteborg i januari 1909.¹³⁸ Man beslutar att i samband med det fråga distriktföreningen om en broder från församlingen kan få göra en insamlingsresa inom distriktet, för penningmedel som skall gå till byggnadskassan.¹³⁹ Den 3 oktober 1909 har man invigning av den nya lokalen. Otto Länsberg bjuds in som inbjuden talare samt A. Wiberg och Johan Nilsson.¹⁴⁰ I samband med denna invigning insamlas 36 kr i kollekt. Som tidigare nämnts så finns inte kassaböcker för 1908-1909 men för året 1910 hittar man denna uppgift från invigningen 1909 och man har noterat här: ”Obs detta var lagt fel”.¹⁴¹

3.3.2 Sammankomster

Verksamhet som bedrevs var söndagsskola. Denna verksamhet kommer igång i samband med att man får en lokal i oktober 1909. Tre stycken utses till söndagsskollärare, två män och en kvinna.¹⁴² Söndagsskolan anordnar återkommande barnfester. I samband med ett församlingsmöte noteras att inköp av text och sångböcker till söndagsskolan skall prioriteras.¹⁴³ Annan mötesverksamhet är att man anordnar en musikfest och beslutar att bjuda in närmsta församling, som är det svenska missionsförbundet samt allmänheten. Till planering av detta evenemang utsågs en kommitté på tre män och tre kvinnor.¹⁴⁴ I protokollen kan man även följa planeringen av en julotta till den 25 december 1910 kl 7 och den praktiska förberedelsen inför detta med inköp av granar och ljus.¹⁴⁵ I kassaboken kan man se att granarna kostade 1 kr och 50 öre.¹⁴⁶

3.3.3 Vaktmästare

I samband med varje församlingsmöte utses en vaktmästare, det var både män och kvinnor som hade denna uppgift. Vaktmästaren får till uppgift att ta hand om lokalen under veckorna

¹³⁶ Kjellberg (1994), s. 294 ff.

¹³⁷ PB 6/1 1909 § 5

¹³⁸ PB 6/1 1909 § 7

¹³⁹ PB 6/11 1909 § 8

¹⁴⁰ PB 11/9 1909 § 5

¹⁴¹ Kassabok (KB) 1909

¹⁴² PB 8/2 1910 § 7

¹⁴³ PB13/12 1909 § 3

¹⁴⁴ PB 5/9 1910 § 7

¹⁴⁵ PB 5/12 1909 § 6 & 8

¹⁴⁶ KB 1910

genom att bl.a. köpa in kol och ved samt hugga och klyva den.¹⁴⁷ Mer praktiska göromål angående lokalen är att ta hand om tegelfasaden och spika panel.¹⁴⁸ Ett annat praktiskt ärende som tas upp är mätning av kyrkolokalens tomt. Man bestämmer att lantmäteriet skall mäta ut tomten.¹⁴⁹ Kostnaden för detta blir 20 kr och redovisas i kassaboken.¹⁵⁰

3.3.4 Ekonomi

För att finansiera sin verksamhet bestämdes att 2:a söndagen i månaden, i samband med brödsbrytelsen, ”uppta samskatt i mån af råd och lägenhet”.¹⁵¹ I april följande år utvecklar man detta beslut och bestämmer att varje medlem skall ge 25 öre som hjälp till predikantens uppehälle.¹⁵² Under de undersökta åren kan man se återkommande samtal och beslut om att stödja missionärer, evangelister samt ge bidrag till enskilda och baptistförbundets olika distrikt föreningar. Utöver att ge bidrag får man även själv bidrag ifrån bland annat baptistförbundet.¹⁵³ Andra kostnader för församlingen var att man gav predikant Efraim Heden lön och logi samt extra pengar vid tillfällen.¹⁵⁴ En annan kostnad var lån och omkostnad för lokalen. Återkommande utgift var ett bidrag med 5 kr i månaden till Skärgårdsmissionen.¹⁵⁵ Utöver detta kan man även i protokollen läsa om att man beslutar att hjälpa en blind broder i Alingsås som skrivit till församlingen och önskat ekonomisk hjälp. Man beslutar på församlingens möte att ge en sammanskott till mannen. Eftersom den blinde mannens namn inte anges kan man inte spåra hans bidrag i kassaboken.¹⁵⁶ I samma protokoll beslutar man även att ge evangelisten Jonsson ett bidrag. Detta bidrag finns med i kassaboken och utbetalas i oktober och som i kassaboken skrivs som broder Jonsson och är på 10 kr 35 öre.¹⁵⁷ Ingen av missionärerna från Skärgårdsmissionen heter Johnsson, det kan det vara pingstmissionären Andrew G. Johnsson man syftar på. Det är bara vid detta tillfälle evangelisten Johnsson nämns och i så fall får ett bidrag.

3.3.5 Samarbeten

Över de tre år som undersökts kan man se fler olika slags samarbeten församlingen har. I protokoll från 3/10 1910 anges ett samarbete med Hunnebostrands baptistförsamling. Man

¹⁴⁷ PB 3/10 1910 § 5

¹⁴⁸ PB 12/11 1910 § 3 & 5

¹⁴⁹ PB 7/5 1910 § 4

¹⁵⁰ KB Maj 1910

¹⁵¹ PB 7/10 1908 § 5

¹⁵² PB 13/4 1909 § 2

¹⁵³ PB 8/2 1910 § 6

¹⁵⁴ PB 10/10 1909 § 6

¹⁵⁵ PB 13/12 1909 § 5

¹⁵⁶ PB 3/10 1910 § 2

¹⁵⁷ KB Oktober 1910

blev inbjuden till ett uppbyggelsemöte under pingsthelgen. På förslag anges att man kan åka dit med Edward Hansson från Klädesholmen som har en motorbåt.¹⁵⁸ Ett annat samarbete med Klädesholmen är i form av ett lån till kapellet från en kvinna ifrån Klädesholmen. I protokollboken samt kassaboken finns detta lån redovisat.¹⁵⁹ I tidningsartikeln från Bohuslänningen 1948 anger man att man i baptistförsamlingen i Skärhamn och baptistförsamlingen på Klädesholmen delade predikant från Skärgårdsmissionen till att börja med eftersom baptistförsamlingen på Klädesholmen var så liten. Vidare skriver man att båda dessa församlingar grundades på samma dag.¹⁶⁰ Man kan konstatera att församlingarna hade ett nära samarbetade med gemensam predikant och verksamhet.

4. Diskussion

Den första frågan detta arbete hade var varför baptistförsamlingen etablerades 1908. Vi kan konstatera att det funnits väckelserörelser i trakten tidigare. Dessutom hade schartaunismen inte fått samma starka fäste i södra Bohuslän, som i norra Bohuslän. Forskare har visat att väckelsen nådde framgång där det inte tidigare funnits väckelserörelser. Trots att det fanns förutsättning för att väckelsen kunde etableras har källor, tidning och jubileumsskrift visat att man mötte motstånd med förtal och våld. Detta är inget som framkommer i primärkällorna men, sannolikheten finns att även baptistförsamlingen i Skärhamn möttes med misstänksamhet och våld.

Vad som tydligt framgår av protokollen är att man i samband med att man bildades 1 september 1908 inte längre utgår ifrån Göteborg 1:a baptistförsamling utan är sin egen församling. Trots att distriktföreningen i brevet talar om den nya församlingens medlemmar som sina syskon visar det på en spricka och att man kan se baptistförsamlingen som en föregångare som väljer att bilda eget i Skärhamn. Det skall tilläggas att församlingen väljer att tillhöra Västsveriges distrikt under valda år och dessutom får man bidrag och ger bidrag till baptistförbundets olika verksamheter.

Det andra som framgår av protokollen är att Skärgårdsmissionen har en framträdande roll i själva bildandet. Skärgårdsmissionen finns med i form av representanter vid bildandet och är med och sköter det formella samt att församlingens nya föreståndare i sin tur är anställd hos Skärgårdsmissionen. Flera och återkommande spår i undersökningen går till

¹⁵⁸ PB28/4 1910 § 4-5

¹⁵⁹ PB 8/8 1910 & KB 8/9 1910

¹⁶⁰ "Skärhamns baptistförsamling 40 år" Bohuslänningen 8 augusti 1948.

Skärgårdsmissionen: Man ger bidrag till Skärgårdsmissionen, man kallar olika predikanter från Skärgårdsmissionen till församlingen, ledare från Skärgårdsmissionen är med och formar ideologin. Skärgårdsmissionens ledare Otto Länsberg, finns med som en informell ledare i församlingen genom att han finns med och leder möten, väljs som församlingens representant till distriktföreningen, jobbar praktiskt, finns med vid invigningen av kapellet som huvudgäst samt att församlingen rådfrågar honom. Dessutom skall församlingens ägodelar tillfalla Skärgårdsmissionen om man skulle upphöra.

Det blir extra tydligt att Skärgårdsmissionen har stort inflytande på baptistförsamlingen i samband med att predikant skall väljas. Av protokollen framgår att Skärgårdsmissionen valt predikant åt församlingen. Men trots inflytandet är baptistförsamlingen inte nöjda med valet och säger ifrån. Eftersom diskussionen inte framkommer i protokollen väcker detta frågor t.ex., varför tyckte baptistförsamlingen inte att N. Hägg passade? Varför verkar O. Länsman tycka att han passade? Och varför ville man ha tillbaka Heden?

Man kan inte i protokollen och i själva bildandet se kopplingar till pingstväckelsen. Men det finns paralleller man kan dra. Det första är att en grupp på 13 personer av de första medlemmarna döptes i Göteborg sommaren 1908, ett år efter att Andrew Johnsson börjat sitt ekumeniska arbete på Torghallen i Göteborg. Det var 19 personer som döptes under sommaren 1908, 13 i Göteborg och 6 i havet hemmavid.

Det andra som är intressant är att pingstväckelsen når Sverige i samma period som baptistförsamlingens i Skärhamn bildas. Vi kan konstatera att baptistförsamlingen idag är en pingstförsamling och blev det rent formellt 1926. Alvarssons påstående att fiskare från skärgården kom till mötena i Göteborg, tog del av den nya rörelsen och sedan tog den till Skärhamn finns det skäl att ifrågasätta. Dels för att han inte studerat primärkällorna. För det andra att det finns fler skärgårdar längs med västkusten. Undersökningen har visat att det i protokollen finns bevis på att det fanns fiskare med i församlingen. Dessa fiskare kan genom sina resor varit i Torghallen i Göteborg och tagit del av väckelsen och därefter tagit med det hem till Tjörn. Dessutom döps baptistförsamlingens medlemmar i Göteborg och då kan man även ha kommit i kontakt med pingstväckelsen och Andrew Johnsson.

Något man även kan se är att efter bildandet skickar man sina medlemmar att döpas i Göteborgs 2:a och 4:e baptistförsamlingar, vilka enligt Alvarsson var positiva till den nya rörelsen. Men för att bekräfta detta spår skulle det vara intressant att undersöka resterande medlemmars dop för att kunna bekräfta eller dementera detta spår.

Ett annat spår i källorna är den att församlingen 1910 ger ett bidrag på 10 kr 35 öre till en evangelist som heter Broder Johnson. Hans namn förekommer bara en gång under valda år. Däremot anges inte förnamnet, men eftersom han är en evangelist som under ett tillfälle får ett bidrag kan det vara Andrew Johnsson i Torghallen i Göteborg man syftar på.

Det finns ytterligare en koppling till att man var en del av den första pingstväckelsen. Det var att man ideologiskt sett såg sig som en överkonfessionell rörelse. Man avsåg inte att verka utanför sitt egna sammanhang och bilda ett eget samfund. När pingstväckelsen därför kom till Sverige var det vanligaste att bilda baptistförsamlingar, vilket man hade sin naturligaste koppling till. Sahlberg visar på detta i sin forskning, att det var vanligt att pingstväckelsen hade sin ingång i baptismen.

Med kunskap av tidigare forskning vet vi att sydvästra Tjörn hade en väckelse 1908, detta är bildandet ett bevis på. Var väckelsen däremot kom ifrån är svårare att exakt veta. Antigen från Göteborgs 1:a baptistförsamling där man döptes, eller från de ekumeniska mötena i Torghallen 7 med Andrew Johnson som ledare eller från Skärgårdsmissionen med huvudaktörer som Otto Länsman, Efraim Hedén och Johan Nilsson. Mer troligt är ett samspel mellan dessa tre. Skärgårdsmissionen fanns redan på plats 1908 men det kan ha varit pingstväckelsen i Göteborg som var den tändande gnistan. Fiskarna tog med sig det man fått och hört hem till Tjörn. Människors tog del av det, lät döpa sig och därefter bildade man församling.

I undersökningen har församlingens stadgar studerats och som kan säga något om syftet och orsaken till bildandet. Det första att notera vad gäller stadgarna är att man tvingas att skriva stadgar för att kunna köpa en tomt i församlingens namn. Man kan tolka det som att man kanske inte var så noga med att ha stadgar egentligen, och att det var lagen som tvingade dem. Dessutom är stadgarna mycket allmänna i sin form. Ulrik Josefsson och Anders Gustafsson har visat i sin forskning att man i etableringsfasen hade en ideologisk medvetenhet. Man kan inte se några tydliga ideologiska ställningstaganden i stadgarna. Det mål som framkommer i stadgarna är ”att verka för sanningens spridande och allmän kärlektjänst”, vilket är av mer allmän karaktär. Däremot är A. Wibergs och E. Hedens uttalande om församlingens uppdrag och syfte i samband med bildandet av vikt för ideologin och syftet. Deras utlåtande är av stor ideologisk tyngd då båda lyfter fram tecken på vad en guds församling är. Det som utmärker i dessa tankar är att man är kristocentrisk och lyfter fram församlingens som central. Detta är ett drag som var typiskt för den tidiga pingstväckelsen, enligt Ulrik Josefssons forskning.

Dessutom skrivs det A. Wiberg och E. Heden säger noggrant ner, vilket man kan tolka som att det är av vikt för församlingen. Det andra som annars är värt att notera är att stadgarna är välskrivna och innehållsrika. Detta tolkar jag som att man fått hjälp eller använt sig av en annan baptistförsamlings stadgar för att skriva sina egna stadgar. Bohusläns Skärgårdsmission hörde till Svenska baptistmissionen och med detta ser man tydligt kopplingen till tidigare associationers sätt att organisera sig.

För att försöka få svar på varför församlingen bildades har även medlemmarnas dop undersökts. Undersökningen fokuserade på tid och plats för dopet. Av den undersökningen kan man konstatera att de flesta döps i Göteborgs 1:a baptistförsamling. Varför gör man det och inte hemmavid? Möjligtvis är det av praktiska skäl då man i Göteborg hade dopbassäng? eller kanske att det var kallt i havet? Kanske hade man tagit del av pingstväckelsen i Göteborg men döpte sig med den konfessionella övertygelsen att man skulle göra det i det sammanhang man befann sig i, baptistförbundet. De sex som döps i havet hemmavid kan mycket väl ha blivit assisterade av Skärgårdsmissionen, som var baptister. Man kan av dopstatistiken konstatera att väckelsen intensifieras sommaren 1908. Efter bildandet döptes två stycken i Göteborg 2:a och 4:e baptistförsamling, detta är intressant och frågan varför man inte döps i Göteborgs 1:a baptistförsamling som tidigare medlemmar gjort uppstår. Det kan vara svårt att dra någon slutsats av en så liten andel som två döpta. Men det faktum att man inte längre väljer att skicka sina medlemmar till Göteborgs 1:a baptistförsamling som man tidigare gjort kan visa på en skiljelinje mellan församlingen och Göteborgs 1:a baptistförsamling. Detta kan visa på att man identifierade sig med pingstväckelsen eftersom tidigare forskning har visat att Göteborgs 2:a och 4:e baptistförsamlingar var positiva till pingstväckelsen.

Nu till uppsatsen andra fråga om vilka som anslöt sig till församlingen. Tidigare forskning har visat att det i den tidiga pingstväckelsen fanns ett överskott av kvinnor, att det främst var arbetarklassen som var representerad och att man på landsbygden samlades över klassgränserna till en ny livsgemenskap. Undersökningen kan inte bekräfta allt detta. Skärhamn och Tjörn räknas till landsbygden men visar inte på en grupp med olika klasstillhörighet, som Sahlberg pekar på. Den största andelen, 38 % hör till arbetarklassen och 27 % till lägre medelklass. Av detta kan man konstatera att församlingen främst representeras av ett lägre samhällsskikt, vilket går i linje med tidigare forskning av medlemmar bland annat från urbana miljöer. Vad gäller könsfördelningen har församlingen 62 % kvinnor och 38 % män, vilket visar på ett kvinnoöverskott. Undersökningen har visat att medelåldern var 33 år i församlingen. Tidigare forskning har visat olika resultat. Sahlberg har visat att medlemmarna

i Jämtland var mycket unga och Josefson har visat att de första medlemmarna i Filadelfia Stockholm i snitt var 41 år. Denna undersökning visar på en medelålder mitt emellan tidigare undersökningar.

Vad gäller uppsatsen tredje fråga om vilken slags verksamhet man hade kan man konstatera att arbetet att bygga kapell upptog mycket av församlingens arbete och engagemang den första tiden. Utöver att planera och bygga lokalen så krävdes pengar till verksamheten. Medlemmarna samlade in pengar regelbundet och lånade dessutom pengar. Dessutom bestämde man att varje medlem skulle ge 25 öre som hjälp till predikantens underhåll. Till detta tillkom även olika bidrag man gav till missionärer och evangelister. 14 månader efter bildandet står deras gudstjänstlokal färdig, byggd och betald av gruppen själv. Verksamheten baptistförsamlingen hade under sin etablering visar på tradition, engagemang och övertygelse, trots motstånd.

Övrig verksamhet som söndagsskola, gudstjänster, julotta, barn- och sångfester var alla i linje med vad forskning visar att baptismen hade för verksamhetsområden. Församlingen kan ses som en del av de folkrörelser som växer fram under slutet av 1800-talet och genom att samlas skapade man sig en egen legitimitet, frihet och gemenskap. Ett annat bevis på kopplingen till 1800-talets associationer är att församlingen visar på goda kunskaper att föra protokoll. Dessutom visar protokollen på samarbeten med Klädesholmen genom gemensam predikant och verksamhet.

Efter denna undersökning kan man fastställa att Baptistförsamlingen i Skärhamn uppkom genom en väckelse som kom till deras samhälle 1908. Denna väckelse kom antagligen genom fiskarna som hade varit i Göteborg och deltagit i mötena på Torghallen. För det andra kan man konstatera att Bohusläns Skärgårdsmission fanns med aktivt och arbetade med församlingens organisation och ideologi under hela etableringsfasen. Att väckelsen kom till Tjörn och södra Bohuslän kan ses som en lokal företeelse kombinerat med en nationell. Lokalt hade väckelse inte förekommit på Tjörn i stor utsträckning tidigare. Motstånd mot andligverksamhet utanför den svenska kyrkan fanns, men bara delvis. En annan förutsättning är Etnolog Anders Gustafssons teori att ekonomisk uppgång påverkade samt att människor i samhällen som levde av- och nära havet ständigt blev påmind om förutsättningen för livet är en ytterligare faktor som påverkade i positiv mening. Nationellt befann sig arbetarklassen i uppror mot ökade klyftor och missnöje mot auktoriteter. Att bilda en frikyrkoförsamling låg i tiden men kan inte varit helt enkelt med motstånd från statskyrkan och misstänksamhet från

ortsbefolkningen. Uppenbart saknade man något i den etablerade kyrkan som en frikyrka kunde erbjuda. Lokalt och nationellt samspelade, skapade denna tidiga väckelserörelse och lokala företeelse. Företeelsen präglade södra Bohuslän och spår av detta finns kvar än idag.

5. Sammanfattning

Med den förändrade jordbrukssektorn och upplösningen av ståndsamhället förändrades människors livsförhållanden. Under mitten och andra hälften av 1800-talet växte associationer fram som samlade människor med behov av att ta hand om ekonomiska och sociala problem. Folkrörelserna uppkommer på 1850-talet med missnöje mot kyrka och samhället. Genom god förmåga att samla sig lyckas man påverka makten och förändra samhället. Folkrörelserna stod för gemenskap och lojalitet och valde medvetet en fredlig väg med dialog för att nå sina syften. På 1850-1870 -talet etablerar sig väckelserörelserna som en inomkyrklig rörelse. Man ansåg att statskyrkan fått för stor makt och lämnat urkyrkans idéer. Motståndet var stort och statskyrkan och myndigheter ville förhindra avvikande läror. Frågan om personlig omvändelse kom att bli huvudfrågan för folkväckelsen, men även den om bibelns betydelse och lekmannens roll. Under samma period etablerades baptismen. Denna rörelse tar år 1857 steget från statskyrkans lära och bildar informellt ett eget samfund med egen lära. Det är ur denna väckelserörelse den svenska pingstväckelsen år 1907 växer fram. Pingstväckelsen startade i USA och var en ras- och genusöverskridande rörelse som sökte efter att återvända till urkyrkans lära och liv. På plats i USA fanns en svensk, Andrew G Johnsson. Han blev utsänd av gruppen på Azusa Street och tog väckelsen till Sverige. År 1907 hamnar han i Göteborg och startar en ekumenisk bönegrupp som får stor framgång. Det är här Baptistförsamlingen i Skärhamn kommer in.

Syftet med detta arbete vara att undersöka Baptistförsamlingen i Skärhamn på Tjörn och dess etablering åren 1908 till 1910, motivet för bildandet, dess första medlemmar och tidiga verksamhet. Protokoll, församlingsmatrikel, kassaböcker, brev samt artiklar från baptistförsamlingens 40 – och 50 års jubileum har undersökts för att nå upp till syftet.

På frågan varför baptistförsamlingen bildades har följande kommit fram. Sommaren 1908 döps 13 stycken i Göteborg. 6 stycken döps i havet hemma på Tjörn. Av dessa 19 och två till bildar man 1 september 1908 baptistförsamlingen i Skärhamn. På plats vid bildandet finns hjälp ifrån Skärgårdsmissionen. Innan baptistförsamlingen i Skärhamn bildades hade sällskapet seglat runt på öar och i fiskesamhällen och haft missionsmöten, men inte helt utan

motstånd. Tidigare forskning har visat att runt 1908 kommer väckelsen till Tjörn. Primärkällorna har visat att dopen och själva bildandet bekräftar den väckelsen.

Syftet med bildandet var att hemmavid kunna samlas till gudstjänst, gemenskap, arbeta för ”sanningens spridande” och ”låta guds ord bestämma över sina liv och handlingar” helt fritt. Detta kombinerat med att man tagit del av en väckelse, troligtvis av fiskarna som varit i Göteborg och tagit del av pingstväckelsen, var orsaken till att man bildade en baptistförsamling i Skärhamn 1908.

På frågan vilka som anslöt sig har undersökningen visat att medlemmarna övervägande var kvinnor, 62 % och män, 38 %. De flesta medlemmarna hörde till arbetarklassen, 38 % med yrke som fiskare representerad. En stor del hörde också till lägre medelklassen, 27 % med yrke som handlare representerad. Undersökningen har visat att församlingens medlemmar präglades av yngre och medelålders personer då 54 % var mellan 30-50 år och medelåldern var 33 år. Tidigare forskning har visat att den tidiga pingstväckelsen hade ett kvinnoöverskott, var främst representerad ur arbetarklassen samt hade en medelålder på 41 år. Undersökning kan framförallt bekräfta kvinnodominansen men även delvis ålder och status.

Vad gäller frågan om vilken verksamhet baptistförsamlingen i Skärhamns hade visar undersökningen att den går i klar linje med tidigare baptisters verksamhet. Man hade söndagsskola, sång och musikfester samt gudstjänster. Utöver detta arbetade man praktiskt med att bygga egen lokal. Man samlade in pengar till den egna verksamheten samt att man bidrog med pengar till olika evangelister, grupper och enskilda.

Forskning har visat att den tidiga pingstväckelsen såg sig som apostolisk. Man hade ett missnöje med den redan etablerade kyrkan. Genom att baptistförsamlingen i Skärhamn bildades och dess verksamheter visade man på förmåga att samla sig, gå emot etablissemang och söka sig till sina rötter. Sättet att agera var typiskt för folkrörelsen och grunden för vårt demokratiska samhälle.

Käll- och litteraturförteckning

Otryckta källor

Pingstförsamlingen i Skärhamns arkiv (PSA) Södra Hamnen 13, 471 32 Skärhamn

Protokollbok (PB) No 1 1908-1920.

Församlingsmatrikel (FM) 1908-1987.

Kassabok (KB) 1908-1946.

Brev från Göteborgs 1:a Baptistförsamling till Baptistförsamlingen i Skärhamn, måndagen den 31 augusti 1908.

Brev till Göteborgs 1:a Baptistförsamling från Baptistförsamlingen i Skärhamn, 26 mars 1926.

Tryckta källor

Pingstförsamlingen i Skärhamns arkiv (PSA) Södra Hamnen 13, 471 32 Skärhamn

”Skärhamns Betelförsamling 40 årsjubileum” Bohusläningen 30 augusti 1948.

”Medlemmar i betelförsamlingen döptes i vik vid Skärhamn” Bohusläningen, 11 september 1958.

Rhenberg, J. A (1919) *”Sällskapet Bohusläns Skärgårdsmission, 1894-1919”*, september 1919. Uddevalla.

Fredriksson, Elias (1931) Glimtar från arbetet i Bohuslän i Örebro missionsförenings litteraturkommitté (red). *Evangelisten - Kalender för uppbyggelse och mission*. Örebro missionsförenings förlag. Örebro.

Litteratur

Alvarsson, Jan-Åke (2007), ”Pingstväckelsens etablering i Sverige” i Claes Waern (red.), *Pingströrelsen – Händelser och utveckling under 1900-talet*. Libris förlag Örebro.

Bexell, Oloph (2003) *Sveriges Kyrkohistoria 7. Folkväckelsen och kyrkoförnyelsens tid*, 1-8. Verbum förlag Trelleborg.

Gustavsson, Anders (1984) *Pingströrelsen på Åstol – processen från minoritet till dominerande lokal kultur*. Bokförlaget Signum Uddevalla.

Jansson, Torkel (1982), *Samhällsförändring och sammanslutningsformer. Det frivilliga föreningsväsendets uppkomst och spridning i Husby-Rekarne från omkring 1850 till 1930*. Almqvist & Wiksell Stockholm.

Jansson, Torkel (1985), *Adertonhundralets associationer. Forskning och problem kring ett sprängfullt tomrum eller sammanslutningsprinciper och föreningsformer mellan två samhällsformationer c:a 1800-1870*. Almqvist & Wiksell Uppsala.

Josefsson, Ulrik (2005) *Liv och över nog – Den tidiga pingströrelsens spiritualitet*. Artos & Norma förlag Skellefteå.

Lindberg, Alf (1985) *Väckelse frikyrklighet pingströrelse*. Pingstskolornas Skriftserie Södertälje.

Lundqvist, Sven (1974) *Politik, nykterhet och reformer: en studie i folkrörelsernas politiska verksamhet 1900-1920*. Almqvist & Wiksell Uppsala.

Lundqvist, Sven (1977) *Folkrörelserna i det svenska samhället 1850-1920*. Almqvist & Wiksell Uppsala.

Kjellberg, Knut (1994) *Folkväckelse i Sverige- under 1800-talet. Uppkomst och genombrott*. Carlsson bokförlag Vårgårda.

Sahlberg, Carl-Erik (1977) *Pingströrelsen och tidningen Dagen – Från sekt till kristet samhälle 1907-63*. Svensk kyrkohistoriska föreningen Uppsala.

Tergel, Alf (1973) *Från Jesus till Moder Teresa*. Verbum förlag Göteborg.

Westin, Gunnar (1934), ”Den svenska frikyrkorörelsens förutsättningar” i Gunnar Westin m.fl. *De frikyrkliga samfundet i Sverige*. Svenska missionsförbundet förlag Mariestad.

Internet

Tjörns kommun, Tjörns befolkning. 2012.

<http://www.tjorn.se/download/18.76e8af02138024c05a38000516/Tj%C3%B6rns+befolkning.pdf> 1 januari 2012.

SCB, Folkmängd länsvis, år 1907. Ur BiSOS, bidrag till Sveriges officiella statistik 1907.

http://www.scb.se/Grupp/Hitta_statistik/Historisk_statistik/_Dokument/BISOS_A/1907/Befolkning%20A%20Historisk%20statistik%201900-talet%201907.pdf Den 18 december 2012.

SCB, Folkmängd, år 1908 Göteborg och Bohuslän. Ur BiSOS, bidrag till Sveriges officiella statistik 1908.

http://www.scb.se/Grupp/Hitta_statistik/Historisk_statistik/_Dokument/BISOS_A/1908/Befolkning%20A%20Historisk%20statistik%201900-talet%201908.pdf Den 18 december 2012.

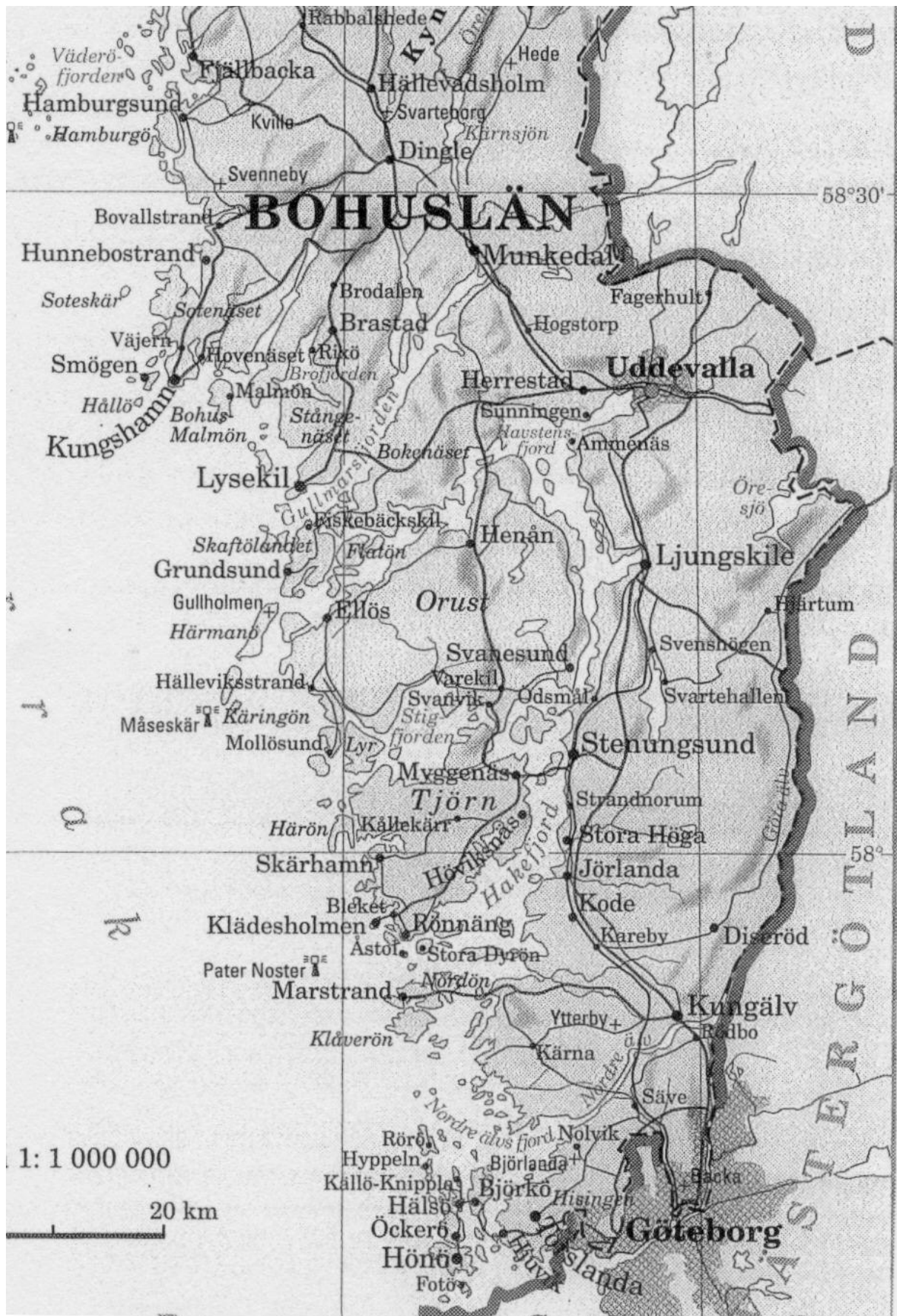
Bilaga 1: Tjörns vägförening (2011) Karta över Tjörn <http://tvjtjorn.se> 20 december 2012.

Bilaga 2: Gullman, Sven (2004) Karta tryckt 1994 över Göteborg- och Bohuslän – <http://svenhgullman.nu/oevrigt/surte1.htm> 20 december 2012.



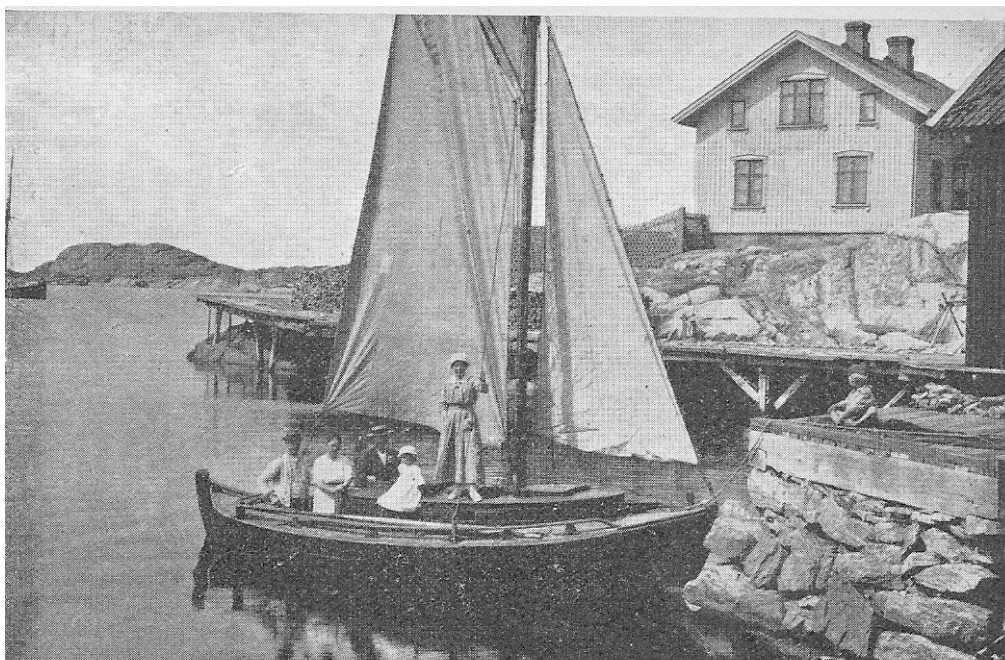
Bilaga 1

Källa: <http://tvjtjorn.se>



Bilaga 2

Källa: <http://svenhgullman.nu/oevrigt/surte1.htm>



JOHAN NILSSONS FORTSKAFFNINGSMEDEL TILL SJÖSS. Han själv vid rodet.



JOHAN NILSSON, BOHUSLÄN.
Hans fortskaffningsmedel till lands.

Bilaga 3

Källa: Fredriksson, Elias (1931) Glimtar från arbetet i Bohuslän i Örebro missionsförenings litteraturkommitté (red). *Evangelisten - Kalender för uppbyggelse och mission*. Örebro missionsförenings förlag. Örebro s .64 & 67

